



Áhrif starfsendurhæfingar á fátækt, félagslega einangrun og virkni þátttakenda SN

Vinum saman - ráðstefna um starfsendurhæfingu

Virk - Starfsendurhæfingarsjóður

Reykjavík 13. apríl 2010



Um verkefnið

- Gera úttekt á áhrifum Starfsendurhæfingar Norðurlands (SN)
 - á fátækt, félagslega einangrun og virkni þátttakenda
- Lýsa og skýra helstu áhrif
- Nýtist SN og stjórnvöldum til endurmats og þróunar
- Blanda samantektarmats og árangursmats



Styrktaraðilar

- **Evrópuár gegn fátækt og félagslegri einangrun** á vegum Félags- og tryggingamálaráðuneytisins



FÉLAGS- OG
TRYGGINGAMÁLARÁÐUNEYTIÐ

2010
Evrópuár
gegn fátækt
og félagslegri
einangrun

- Virk-starfsendurhæfingarsjóður





Rannsakerndur og samstarfsaðilar

- Atli Hafþórsson, þjóðfélagsfr.
- Bryndís Elfa Valdemarsdóttir, stjórnsýslufr.
- Kristján Már Magnússon , sálfr.
- Guðný Björk Eydal, prófessor félagsráðgjafardeild
- **Rannsóknarstofnun í barna og fjölskylduvernd**
- Þóra Ingimundardóttir, MA-nemi til starfsréttinda í félagsráðgjöf
- Starfsendurhæfing Norðurlands





Saga SN og þróun almennt

- SN hóf starfsemi á Húsavík í ágúst 2003
 - Markmið að leita leiða til að mæta þörfum og auka lífsgæði örorkulífeyrisþega, fjölskyldna þeirra og að þátttakendur fari í atvinnu eða nám að endurhæfingu lokinni.
 - Hugmyndafræði Valdeflingar

	1997-2000	2001	2002	2003	2004	2005	2006	2007	2008	2009	2010
Svæðisbundin þróun	Samstarf þjónustuaðila á Húsavík	Kynningarfundur á Húsavík	Samráðsfundur aðila	BYR- tilrauna-verkefni á Húsavík		Starfsefndur-hæfing Norðurlands stofnuð á Akureyri		Aðrar svæðisbundnar starfsendurhæfingar stofnaðar víða um land			
Stefnumörkun, umræða og þróun á landsvísu		Málþing um starfsendurhæfingu	Starfshópur heilbrigðis- og trygginamálaráðuneytis. Ábendingar um að samstarf og samhæfingu skorti				Bollanefndin. Ábendingar um að samstarf og samhæfingu skorti, fjölbreytni skorti og of lítð fjármagn sé veitt til málaflokksins			Nefnd um samþættingu í starfsendurhæfingu	
										Virk - starfsendurhæfingarstjóður. Starfssvæði allt landið	



Rannsóknaraðferð

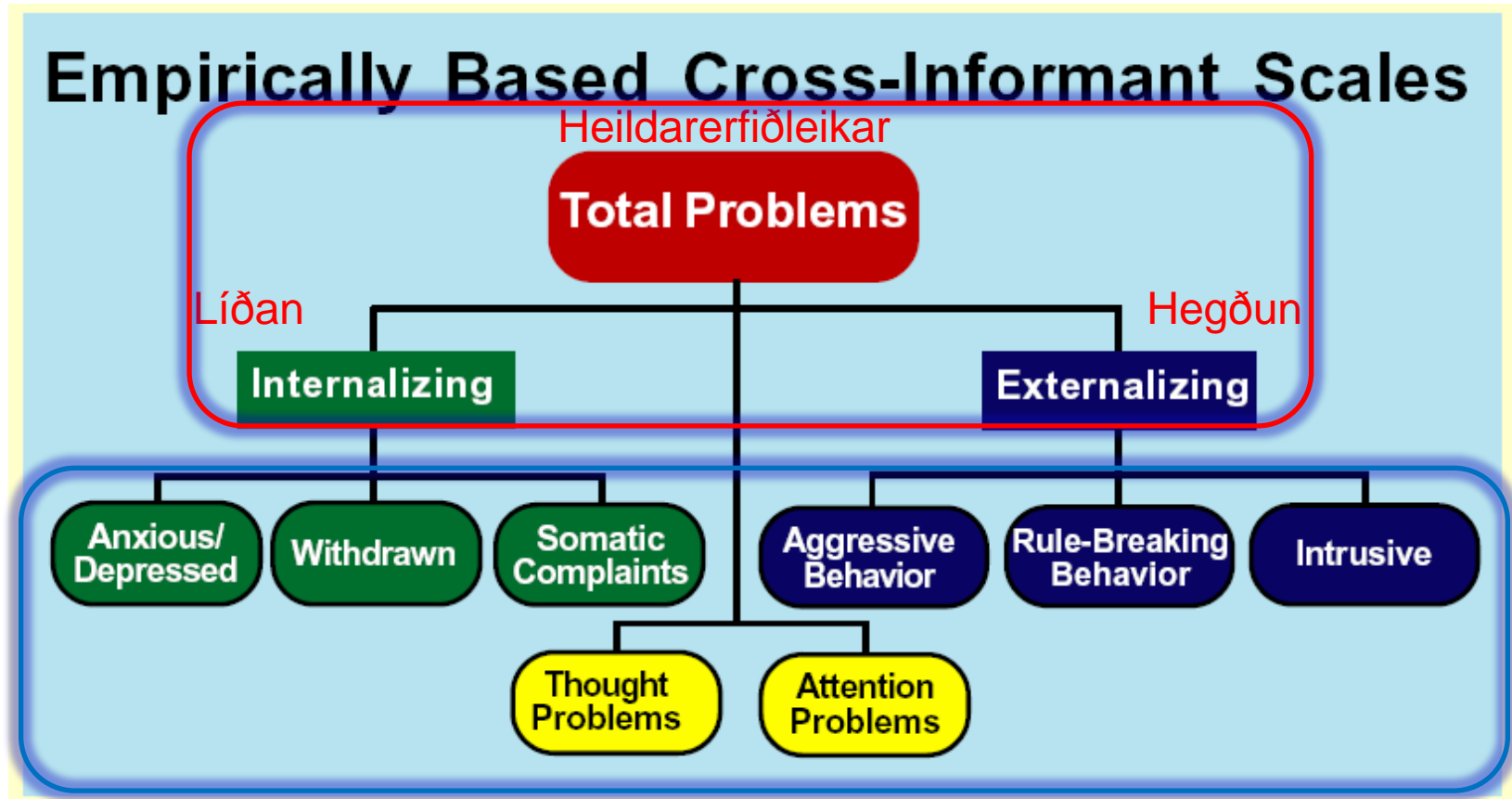
- Blanda megindlegra og eigindlegra
 - Blöndun í gagnaöflun og greiningu og niðurstöðum
 - Úrtök, markbundin og valin með slembiúrtaki
 - Blanda þversniðs og langtímasniðs
 - Bæði lýsandi og ályktandi tölfræði
- ASEBA listar – 123 sp, afdrifakönnun send og hringt 39 sp, viðtalsvísir, atriðalisti fyrir gagnaskráningu



Aðferð, úrtök og gagnasafn

ASEBA Upphafsmæling (þýðið)	ASEBA Upphafsmæling og lokamæling	Símakönnun	Gögn frá S.N.	Viðtöl	Hættu í endurhæfingu
50					
58	58				
20	20	20			
3	3	3	3		
16	16		16		
3	3		3	3	
24		24			
6		6	6		
13			13		
4			4	4	
44					44
241	100	53	45	7	44

Þáttabygging sjálfsmatslista ASR (Adult Self Report 18-59)





Um framsetningu niðurstaðna

1. Um þátttakendur og hvaðan þeir koma
2. Staða þátttakenda við upphaf og lok starfsendurhæfingar
3. Áhrif á heilsu og virkni
4. Framtíðin og frekari rannsóknir



Kyn, aldur og menntun (n=241)

- Karlar 29% og konur 71%
- Meðalaldur tæp 33 ár (16-57 ára)
- 62% í aldurshópi 18-35 ára
- 38% í aldurshópi 36-59 ára
- 52% eru í sambúð með maka,
- 57% er foreldrar með börn
- 71% hafa grunnskólamenntun, 13% styttra starfsnám, 10% stúdent/iðn, 6% annað



Tilvísað frá

- Rúmur helmingur frá heimilislæknum
 - 10% frá félagsþjónustu
 - 10% frá VMST (og Virk)
 - 25% annað (FSA)
-
- Tilvísanir frá heilbrigðisþjónustu tengjast forsendum endurhæfingarlífeyris frá TR



Tími án vinnu fyrir SN

- Breytilegur, frá 1 mánuði – til engin atvinnusaga
 - Helmingur verið án vinnu í 8 mánuði
 - 60% án vinnu í 6 mánuði eða lengur
 - Ekki munur á kynjum
-
- Meðaltími í endurhæfingu tæpir 12 mánuðir



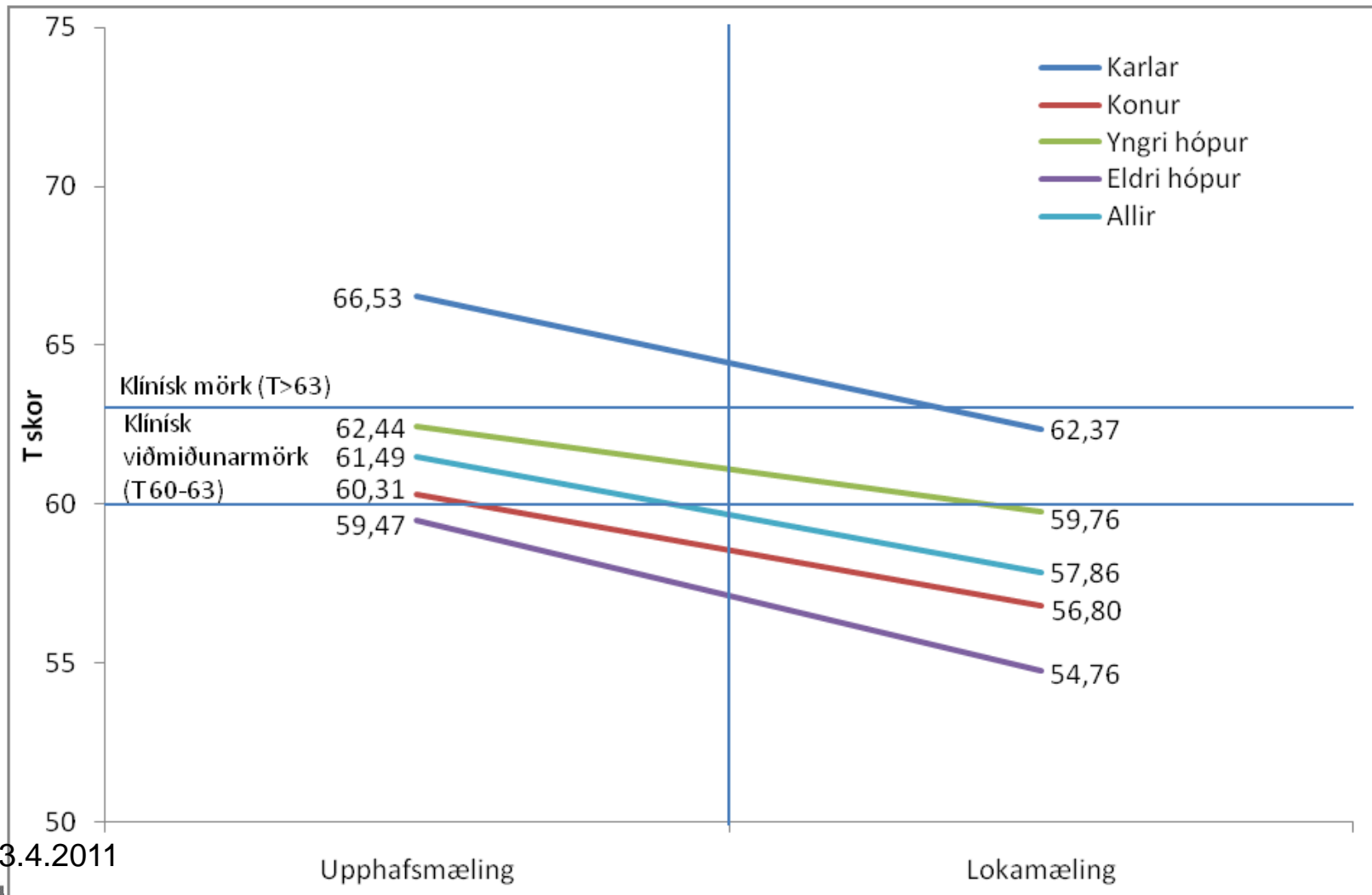
Áreiðanleiki

- Áreiðanleiki Aseba skimunarlistanna hár til í meðallagi hár $0,66-0,94$, bæði þátta og safnþátta (Cronbach's Alpha)
- Ekki marktækur munur á heildarstöðu úrtakshópa (nema þeirra sem hættu í SN)

	Mæling 1		Mæling 2
	Hópur 1	Hópur 2	Hópur 2
Internalizing	,90	,93	,94
Anxious/Depressed	,91	,91	,91
Withdrawn	,70	,77	,78
Somatic complaints	,79	,82	,84
Thought problems	,72	,75	,79
Attention problems	,82	,86	,85
Externalizing	,87	,90	,89
Aggressive behavior	,86	,89	,86
Rule-breaking behavior	,79	,71	,73
Intrusive	,66	,69	,70

	Fjöldi	Meðaltal	Neðri mörk	Efri mörk	Sd
Samanburðar hópur A	49	60.69	58.06	63.33	9.18
Samanburðar hópur B	100	61.49	59.56	63.42	9.75
Samanburðar hópur C	30	59.10	55.73	62.47	9.03
Samanburðar hópur D	20	61.90	58.02	65.78	8.28
Samanburðar hópur E	41	64.20	61.24	67.15	9.37

Breyting á heildarerfiðleikum (eftir kyni og aldurshópum)



13.4.2011

Upphafsmæling

Lokamæling

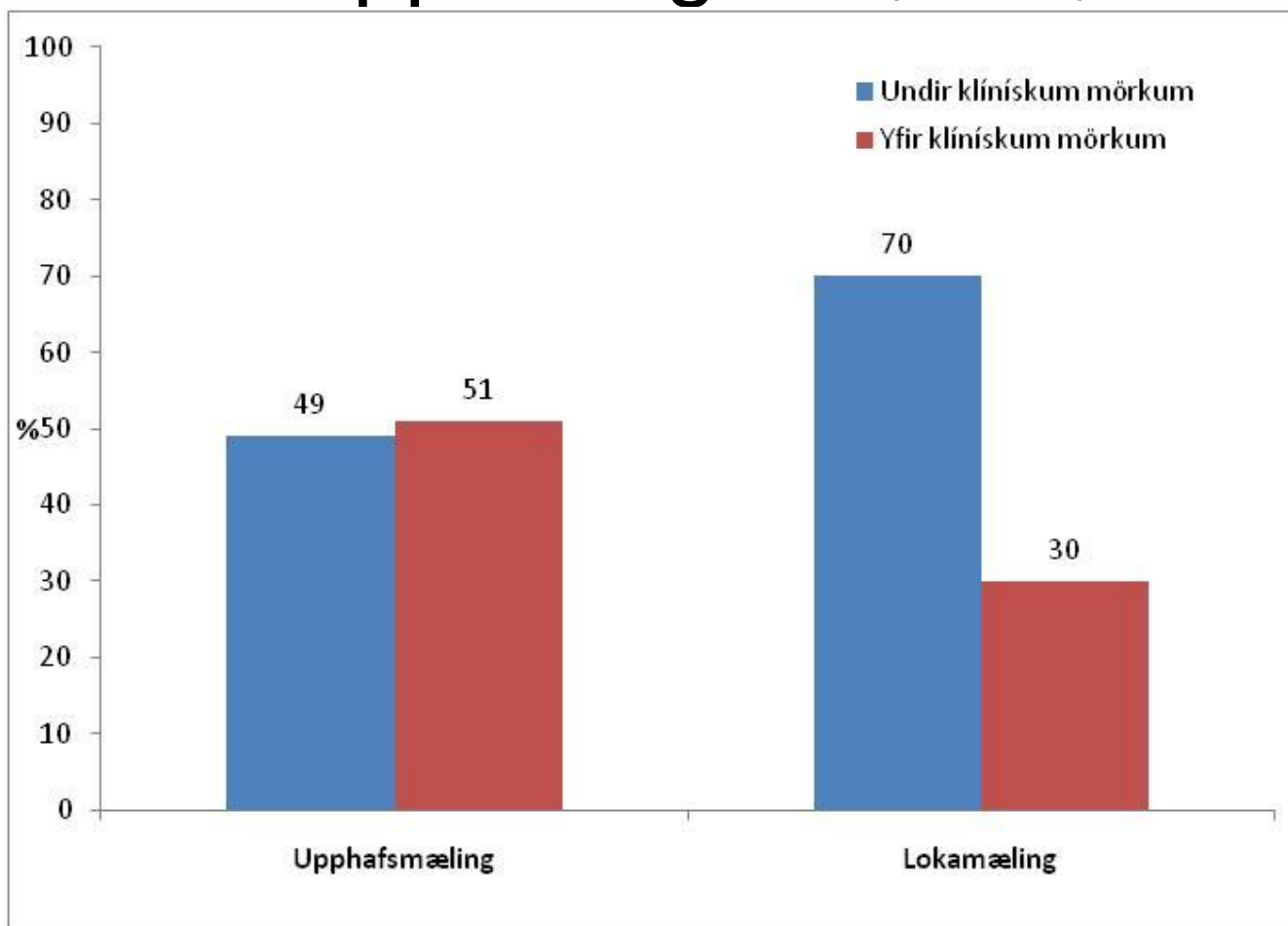
HÁSI

einangrun





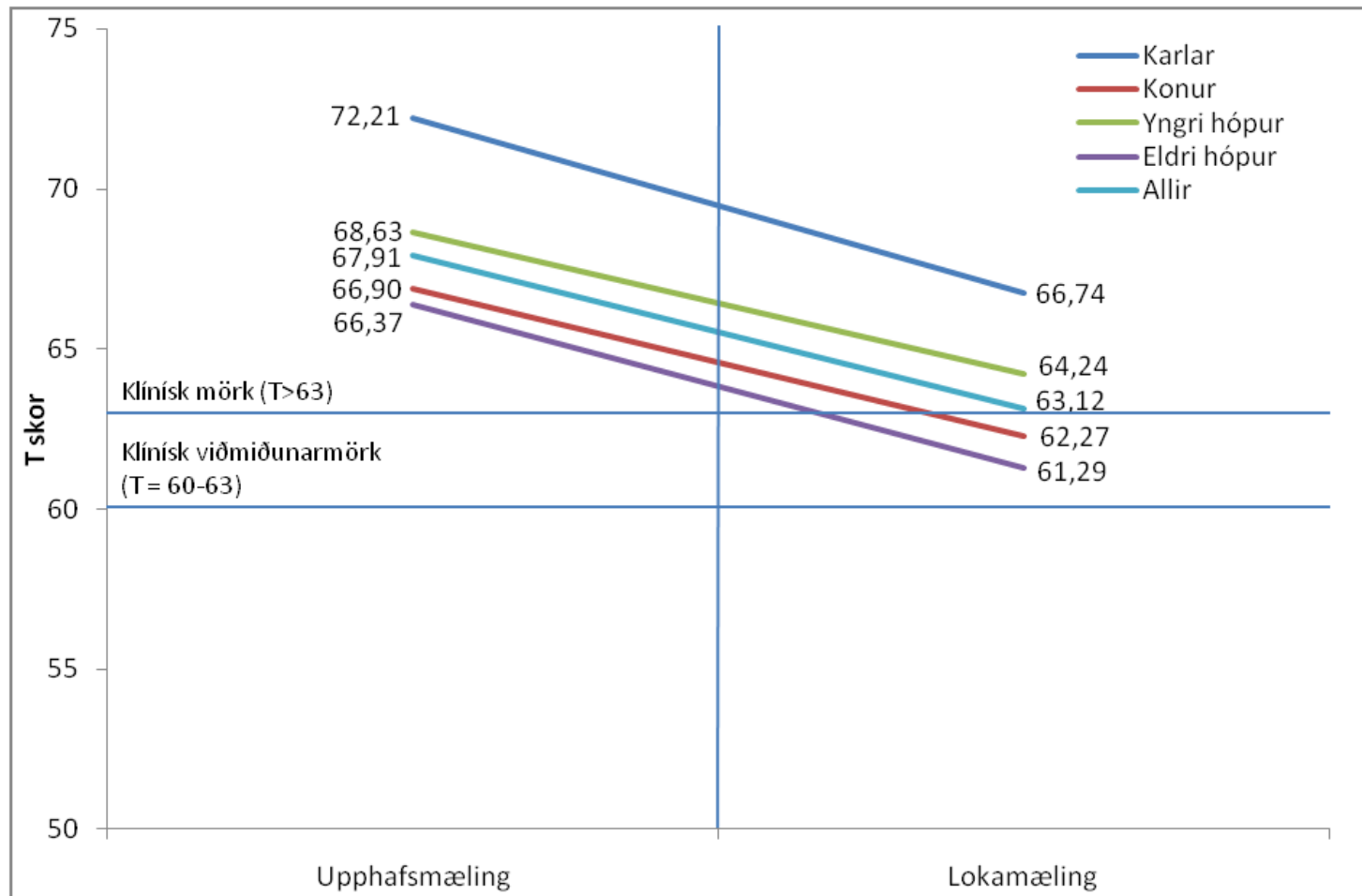
Hlutfall undir/yfir viðmiðunarmökum við upphaf og lok (n=100)





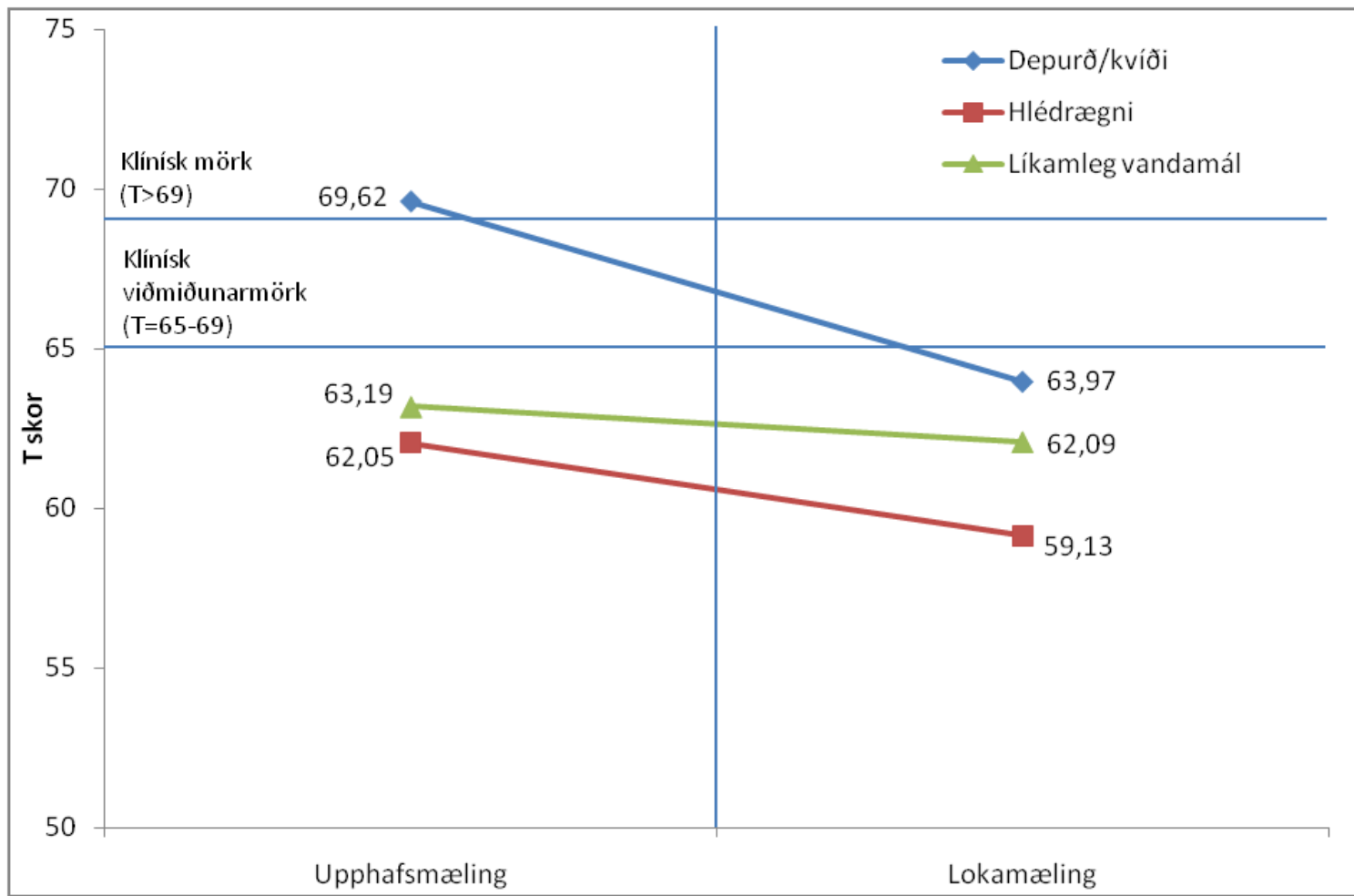
Breytingar á líðan

(eftir aldir og kyni; depurð/kvíði, hlédrægni, líkamlegar kvartanir)

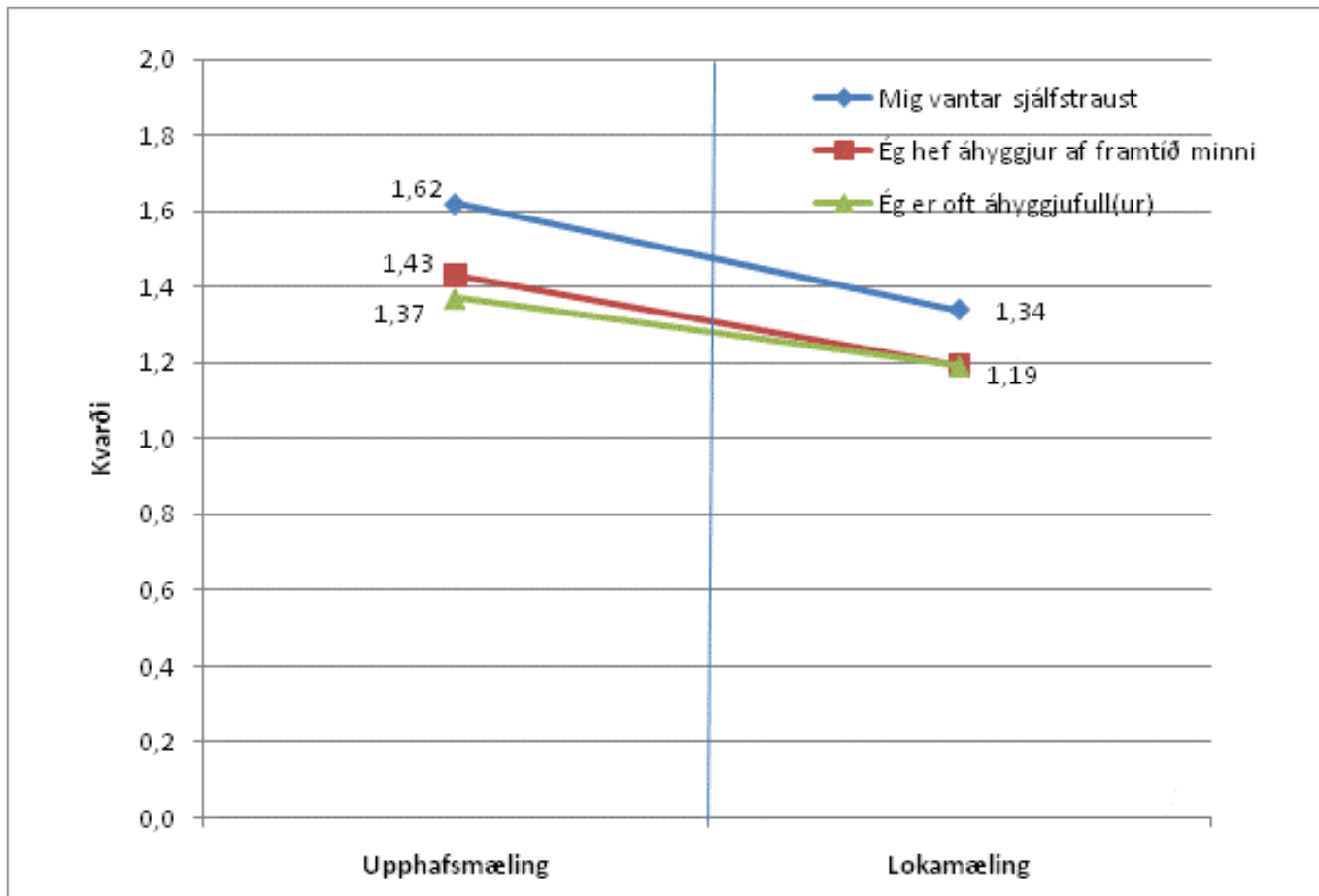




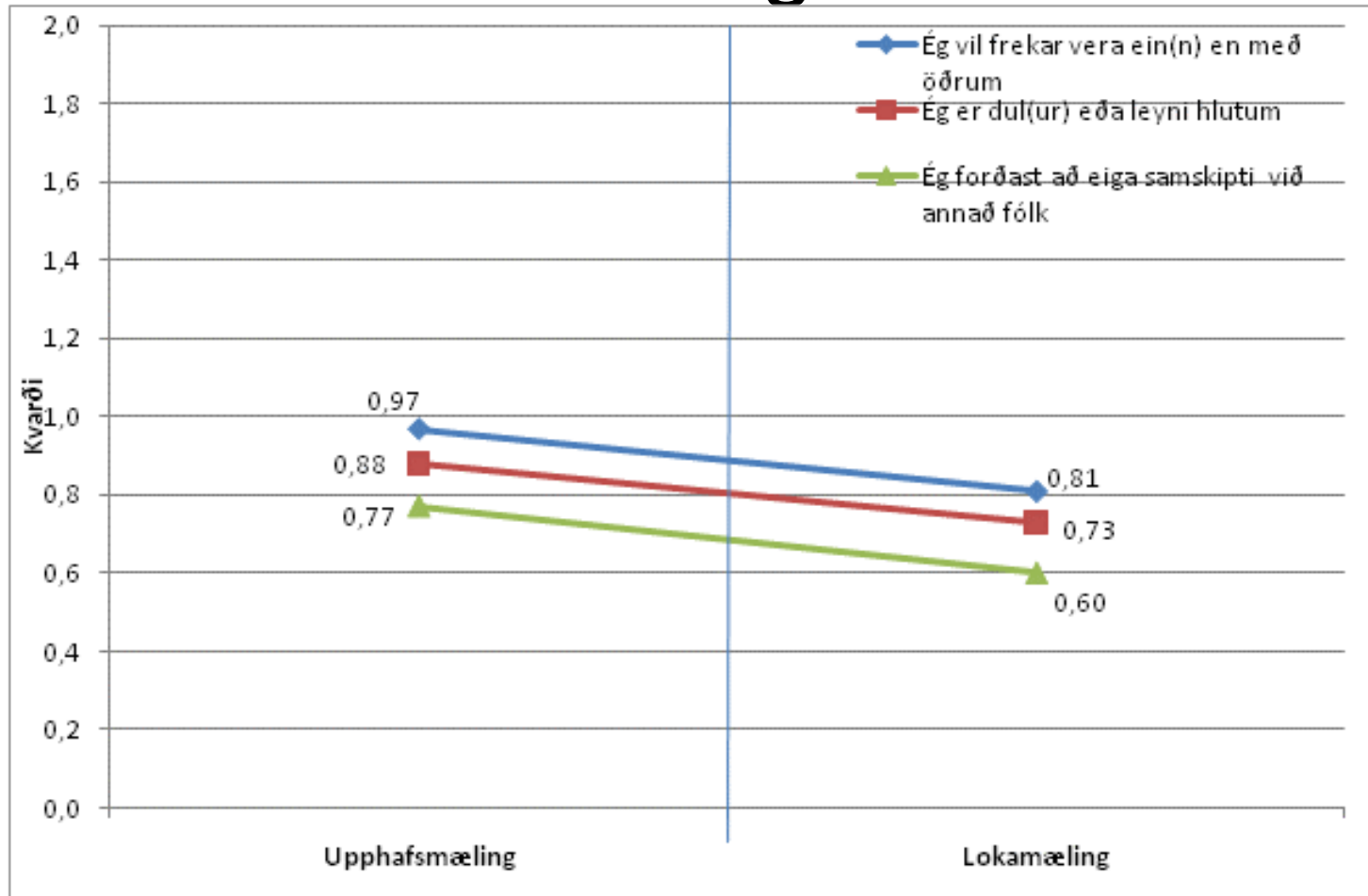
Undirþættir líðan



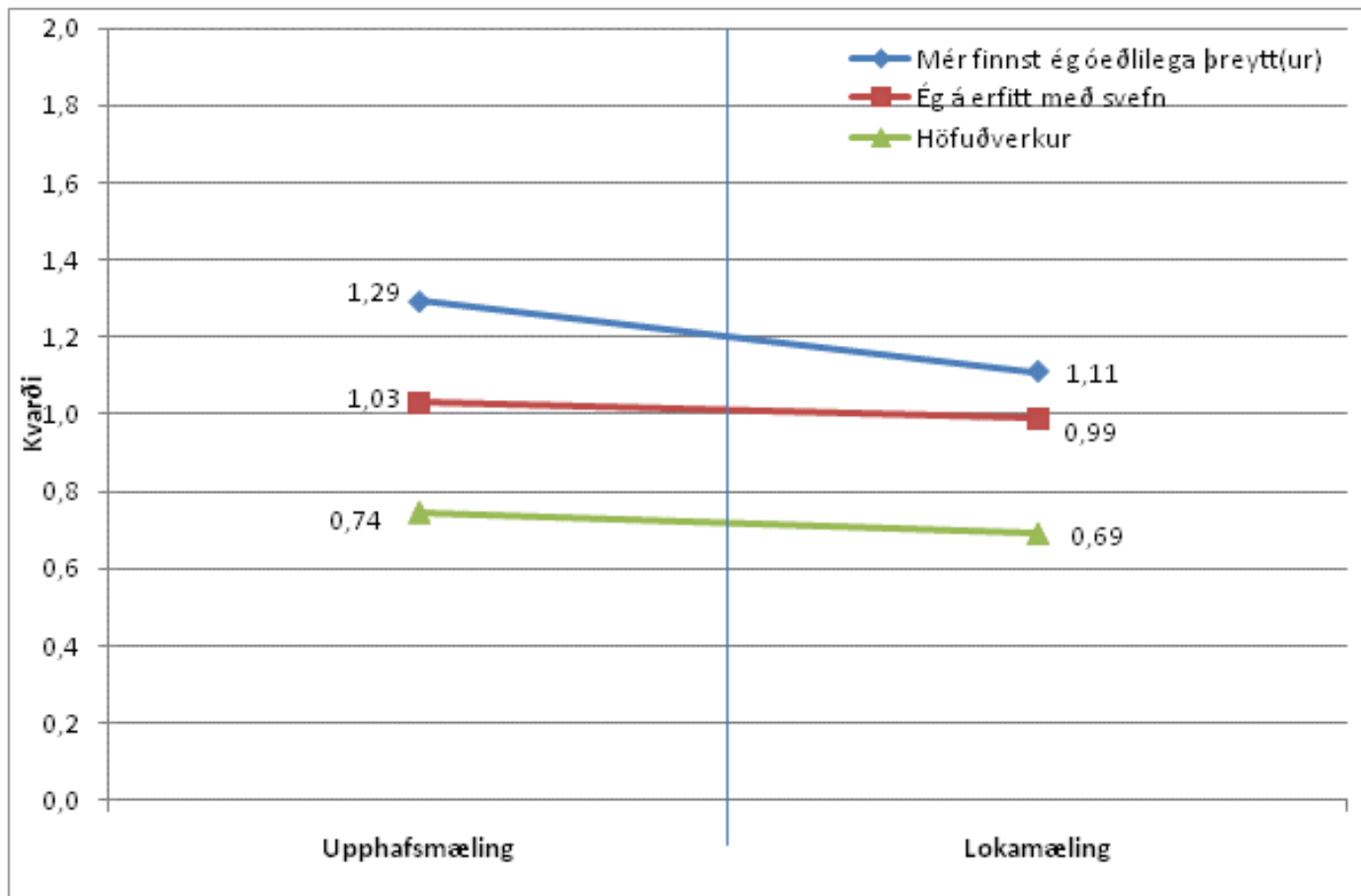
Spurningar sem hlaða hæst á þunglyndi og kvíða



Spurningar sem hlaða hæst á hlédrægni

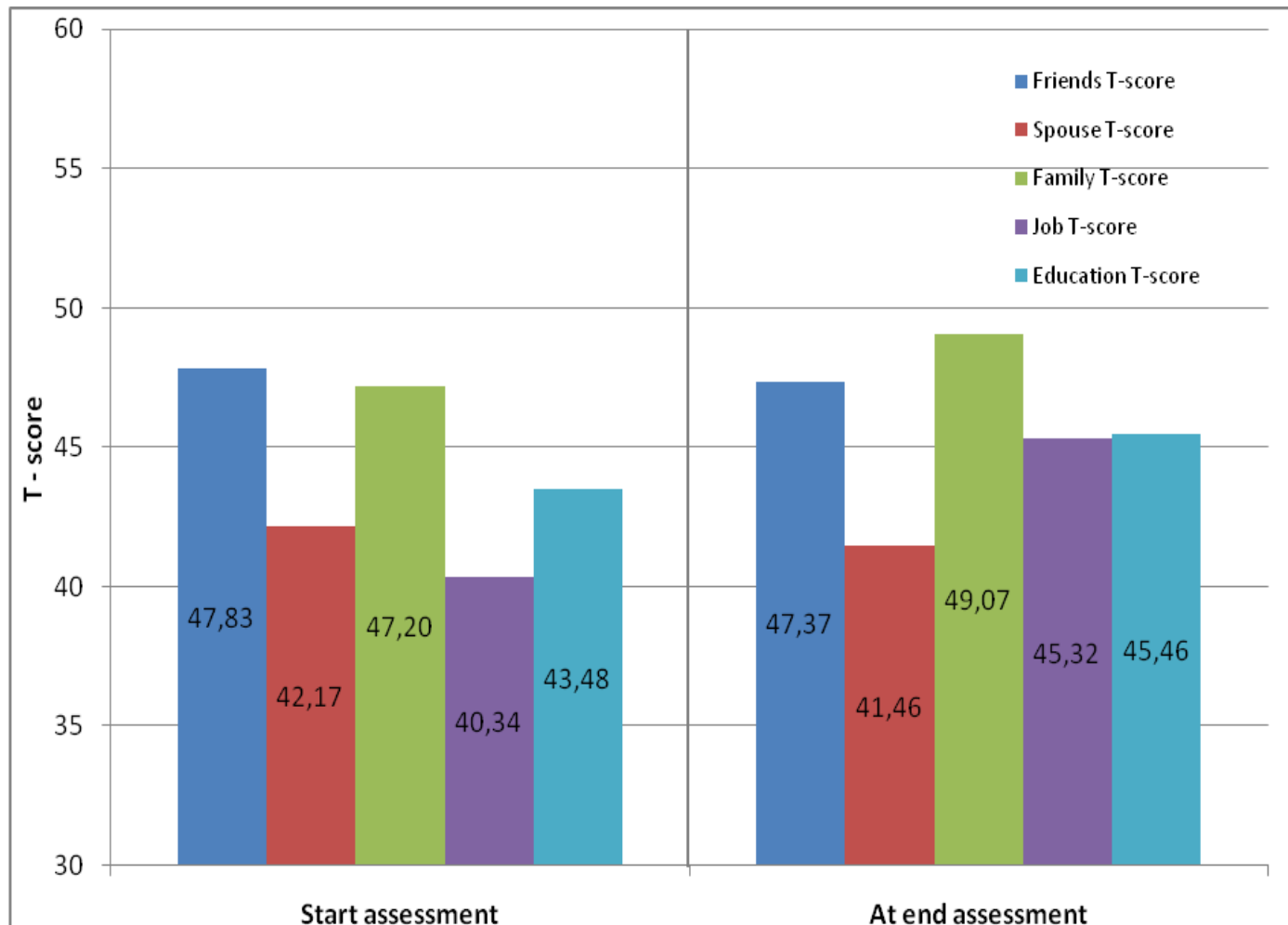


Spurningar sem hlaða hæst á líkamlegum kvörtunum





Aðlögunarfærni þátttakenda





Viðtöl - niðurstöður

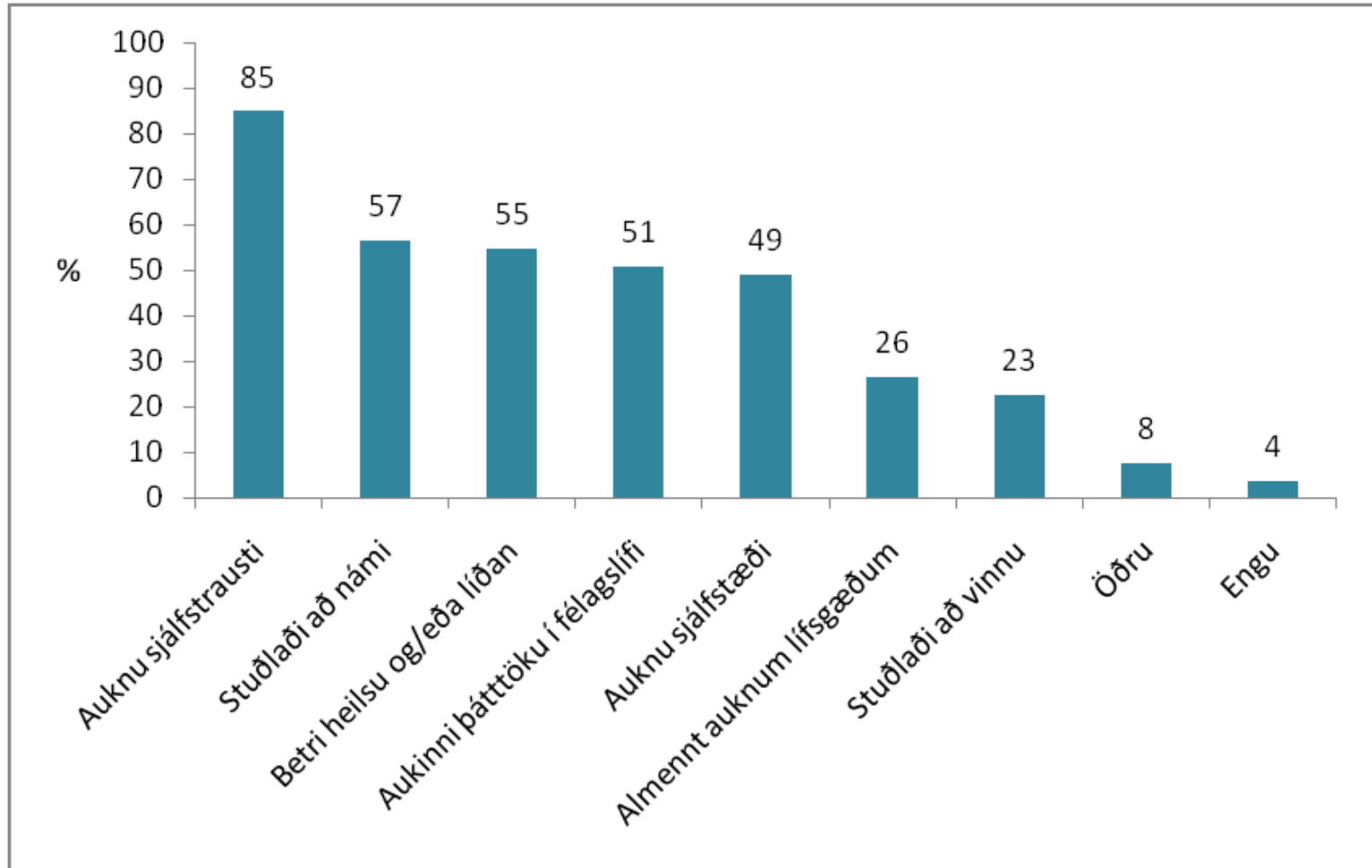
- Virkni
 - Meiri/aukin áhugi, frumkvæði, samskipti, virkni
 - Hafa reglu/vinnu/nám
 - Kvíði fyrir lokum
- Félagsl. einangrun
 - Viðhorf breyst , virkni aukist
 - Gera hluti – líka eitthvað nýtt
 - Bjartsýni
 - Áhugi og eftirfylgd (símtöl SN)



Viðtöl – niðurstöður (frh)

- Fjárhagsstaða
 - Batnar ekki / leysist ekki
 - En sjá fram að hún verði betri
- Annað
 - Mat viðmælenda að fátækt sé vandi í fleiru en einu
 - Hluti þátttakenda eru af annrri/þriðja kynslóð öryrkja/heimila sem eru í vanda

Helstu þættir í árangri af starfsendurhæfingu





Virknir – tekjur í lok/eftir SN

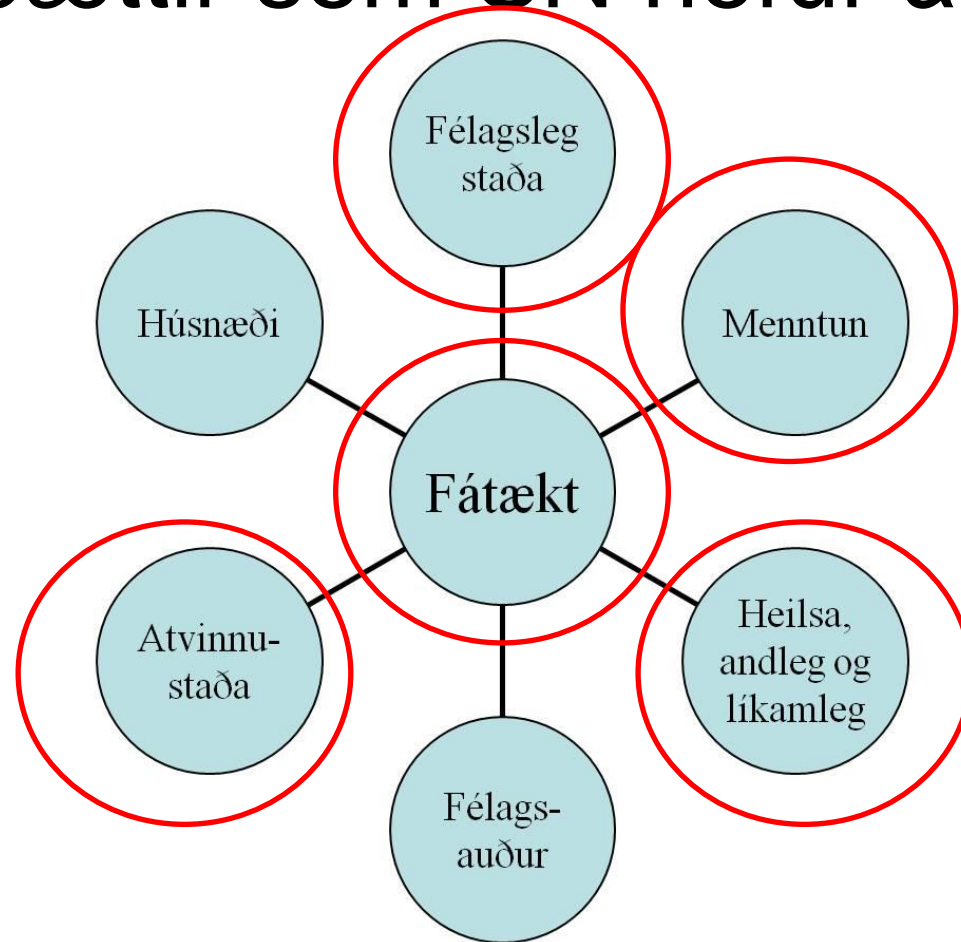
Staða við útskrif

- 94% í nám eða vinnu
 - 54% áfram í nám eða þjálfun
 - 20% í fullt starf
 - 5% í hlutastarf
 - 15% annað – atvinnuleit og nám

Tekjuöflun (afdrifakönnun í nóv. 2010)

- Alls 40% þiggja laun eða í virkri atv.leit
 - 25% þiggja laun frá vinnuveitanda
 - 15% í virkri atv.leit
- Sama 40% hlutfall í afdrifakönnun og við útskrift

Nokkrir helstu áhrifaþættir fátæktar og þættir sem SN hefur áhrif á





Samandregnar niðurstöður

- Starfsendurhæfing SN leiðir til að staða og heilsa þátttakenda batnar, erfiðleikar minnka, færni og aðlögun styrkist, virkni eykst og þá helst í vinnu og námi.
- Samhljóma niðurstöður úr mismunandi aðferða
 - Aseba, viðtala, gagnagreiningar og afdrifakönnunar - ganga öll í sömu átt, og styðja hvort annað



Framhaldið

- Fjölmargar áhugaverðar spurningar vaknað s.s.
 - Viðmið fyrir inntöku og útskrift?
 - Breytileiki hópa v.s. úrræði SN?
 - Varanleiki áhrifa ?
 - Hver er samfélagslegur ávinningur ?
 - Áhrif á fjölgun/fækkun örorkulífeyrisþega?



Framhaldið

- Verður safnað sambærilegum gögnum með skipulögðum hætti – grunnur til athugana og samanburðar?
- Hver verður framtíð SN og álíka stofnana?
- Hvernig verður háttað samstarfi / verkaskiptingu milli SN og Virk starfsendurhæfingarsjóðs?



Framtíðin !

- Væri áhugavert að nota tilraunasnið, hóp til viðmiðunar án íhlutunar (orsakamódel)
- Getum ekki sagt til um hvaða innri- /einstakir þættir í starfsemi SN virka betur en aðrir
- Þakka fyrir áheyrnina
- Fyrirspurnir?