



## Starfshæfnismat VIRK -þróun og rannsóknir-

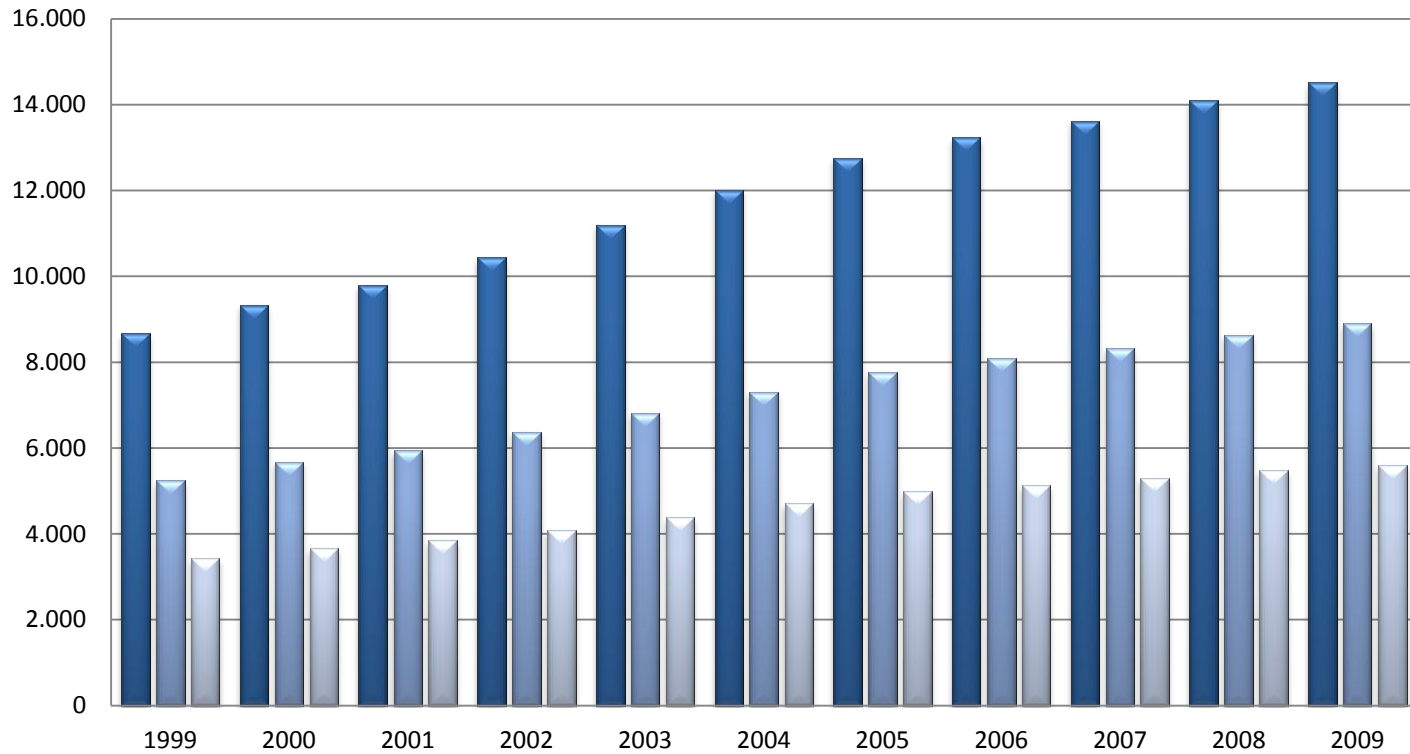
*Ása Dóra Konráðsdóttir,  
sérfræðingur hjá  
Starfsendurhæfingarsjóði*

# Yfirlit

- Bakgrunnur
- Skilgreiningar
- Helstu áhrifaþættir
- Uppbygging og aðferðarfræði
- Þróun og rannsóknir til dagsins í dag
- Næstu skref



## Örorka á Íslandi 1999-2009

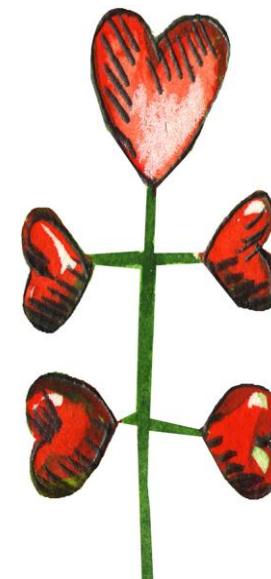


Örorkulífeyrisþegar 16-66 ára.

Ársskýrsla TR, 2010

# Nýtt starfshæfnismat og vinnuaðferðir VIRK

- Skýrsla forsætisráðuneytisins 2007
- Bollanefndin
- Faghópur um matsaðferðir
  
- Drög að starfshæfnismati 2009
  - snemmbært inngrip
  - samfelldni í upplýsingöflun
  - færni með aðstoð ICF kerfisins
  - einstaklingsmiðað



# Skilgreining VIRK



Starfshæfnismat er heildrænt mat á möguleikum einstaklings út frá líkamlegum, andlegum og félagslegum forsendum til að taka virkan þátt í atvinnulífinu.

Það metur styrkleika og tækifæri ásamt því að greina hindranir einstaklings m.t.t. atvinnuþátttöku. Starfshæfnismat er ferli mats annars vegar og virkniaukandi aðgerða og/eða starfsendurhæfingar og meðferðar hins vegar.

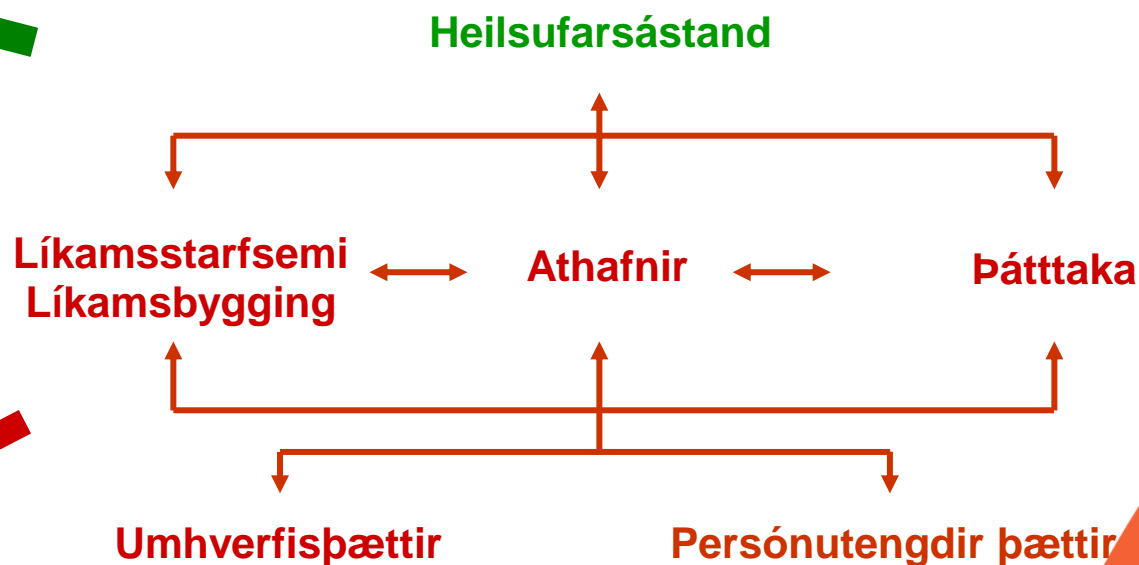
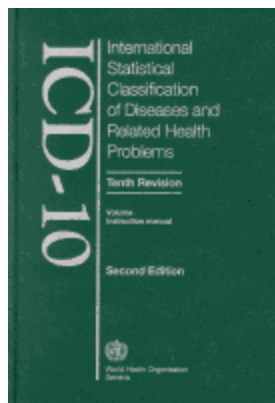
# Starfshæfnismat

- Mat á starfshæfni er ekki einföld og einangruð mæling á ákveðnum einkennum einstaklings
- Starfshæfnismat er ferli sem hægt er að meta út frá mismunandi sjónarhornum í lagalega skilgreindu umhverfi (Boer, 2010)
- Að horfa á hvað einstaklingurinn **getur gert í stað þess hvað hann getur ekki gert** skilar góðum árangri (OECD, 2010).

# Starfshæfni

Einstaklingur er með fulla starfshæfni ef hann hefur til að bera líkamlega, andlega og félagslega heilsu til að sinna þeim verkefnum sem um ræðir og ná þeim markmiðum sem fylgja umræddu starfi, að því gefnu að starfsumhverfið sé ásættanlegt eða hægt er með aðlögun að gera það ásættanlegt (Nordenfelt, 2008)

# Sjónarhorn ICF í starfshæfnismati

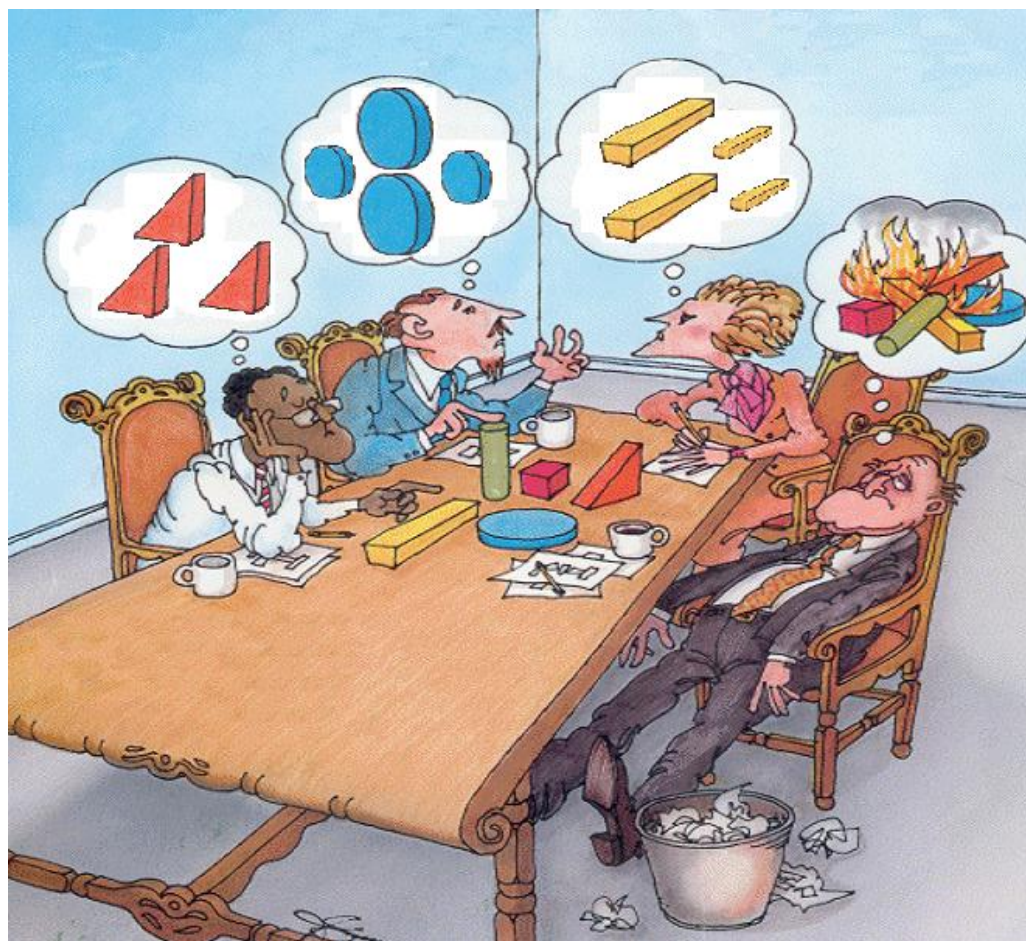




## Af hverju ICF....

Heilbrigðisstéttir tala  
mismunandi tungumál þegar  
kemur að

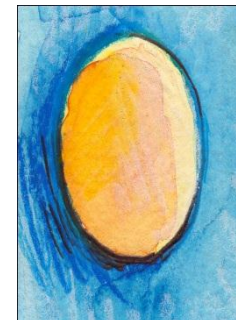
**Færni**





# Helstu áhrifapættir

# Helstu áhrifapættir



- Skilgreiningar og skilningur á orðinu starfshæfni
  - Þátttökuhindrun er metin í tengslum við viðhorf einstaklingsins, aðstæður hans og markmið
- ICF-kerfið
  - Flokkunar-og kóðunarkerfi þróað af WHO
  - Stöðluð gagnasöfnun á færni og færnisskerðingu

# Helstu áhrifavaldar frh.



- **Ákveðnir þættir úr ICF kerfinu (kjarnasafn)**
  - Samtök tryggingalækna í Evrópu völdu 20 þætti
  - þættir til notkunar þegar verið er að meta óvinnufærni til vinnu
- **Markmið endurhæfingar**
  - Greina færniskerðingu og finna leiðir til að auka færnina
  - Aðlögun með styrkleika einstaklingsins í huga
  - Þátttaka til starfa og launaðrar vinnu
- **Reynsla innlendis og erlendis frá**

# Uppbygging og aðferðarfræði

- **Grunnmat**

- Snemmbær íhlutun
- Virkniáætlun
- Íhlutun
- Rödd einstaklingsins



- **Sérhæft mat**

- 30 þættir úr ICF kerfinu
- Dýpra og sérhæfðara mat
- Metur færniskerðingu og endurhæfingarmöguleika

## Endurmat

# Mismunandi leiðir einstaklings eftir stöðu hans:



- Er í vinnu – miklar og tíðar fjarvistir
- Er veikur – ráðningarsamband til staðar
- Er veikur – ráðningarsamband ekki til staðar

# Áhugahvöt að hætti Hagbards....



”Áhugalaus er sá sem ekki vill gera það sem ég vil að hann geri !?”







## Þróun og rannsóknir

# Innlent samstarf

- **Reykjalundur**
  - alþjóðleg rannsókn
- **Hveragerði**
  - alþjóðleg rannsókn
- **Sérfræðingar í sérhæfðu mati**
  - Þróun og prófun á sérhæfðu mati



# Sérhæfð matsteymi og áframhaldandi þróun á sérhæfðu mati

- Sérhæfð matsteymi á höfuðborgarsvæðinu, norðurlandi og austurlandi
- U.þ.b. 20 sérfræðingar



- þróun á skýrsluformi
- notkun mælitækja
- drög að handbók sérfræðinga í sérhæfðu mati

# Erlent samstarf

- ICF Research Branch
- EUMASS- samtök tryggingalækna
- NAV í Noregi
- Danmörk
- Holland
- Rauland-miðstöð starfsendurhæfingar í Noregi



# Er starfshæfnismat gagnlegt verkfæri í starfsendurhæfingu og mati á örorku?



# Þróun og rannsóknir



- Skipulögð þróun á grunnmati
- Viðhorf notenda á grunnmati og sérhæfðu mati
- Prófun á réttmæti (validation) kjarnasafns EUMASS
- Viðhorf tryggingalækna og samanburður
- Meistararitgerð unnin í samstarfi við Sören Brage

# Skipulögð þróun á grunnmati



- **Rýnihópur ráðgjafa**

- Margrét Gunnarsdóttir BS Sjúkraþjálfun, MS í viðtalsmeðferð
- Karen Björnsdóttir B.ed Kennaramenntun, MA Náms- og starfsráðgjöf,
- Soffía Erla Einarsdóttir BA í sálfræði, MA í mannauðsstjórnun,
- Kristín Waage BA Félagsfræði, Diploma í mannauðsstjórnun
- Sigrún Sigurðardóttir BA Uppeldis- og menntunarfræði, Kennslufræði, Námsráðgjöf

- **Rýnihópur opinbera aðila**

- Svala Björgvinsdóttir félagsráðgjafi TR
- Auðbjörg Ingvarsdóttir félagsráðgjafi TR
- Kristján Valdimarsson forstöðumaður Örva starfsþjálfunar og formaður Hlutverks- samtaka um vinnu-og verkþjálfunar
- Þórdís Guðmundsdóttir ráðgjafi Vinnumálastofnun
- Guðlaug H. Pétursdóttir ráðgjafi Vinnumálastofnun

# Niðurstöður



- Breytingar á skimunartækjum
- Einföldun á verklagi til að tryggja gegnsæi
- Breytingar prófaðar í 4 vikur



# Viðhorf notenda í grunnmati og sérhæfðu mati



- 14 einstaklingar tóku þátt, 10 konur og 4 karlar
- Aldur þátttakenda 24-51 árs (meðalaldur 38,7 ár)

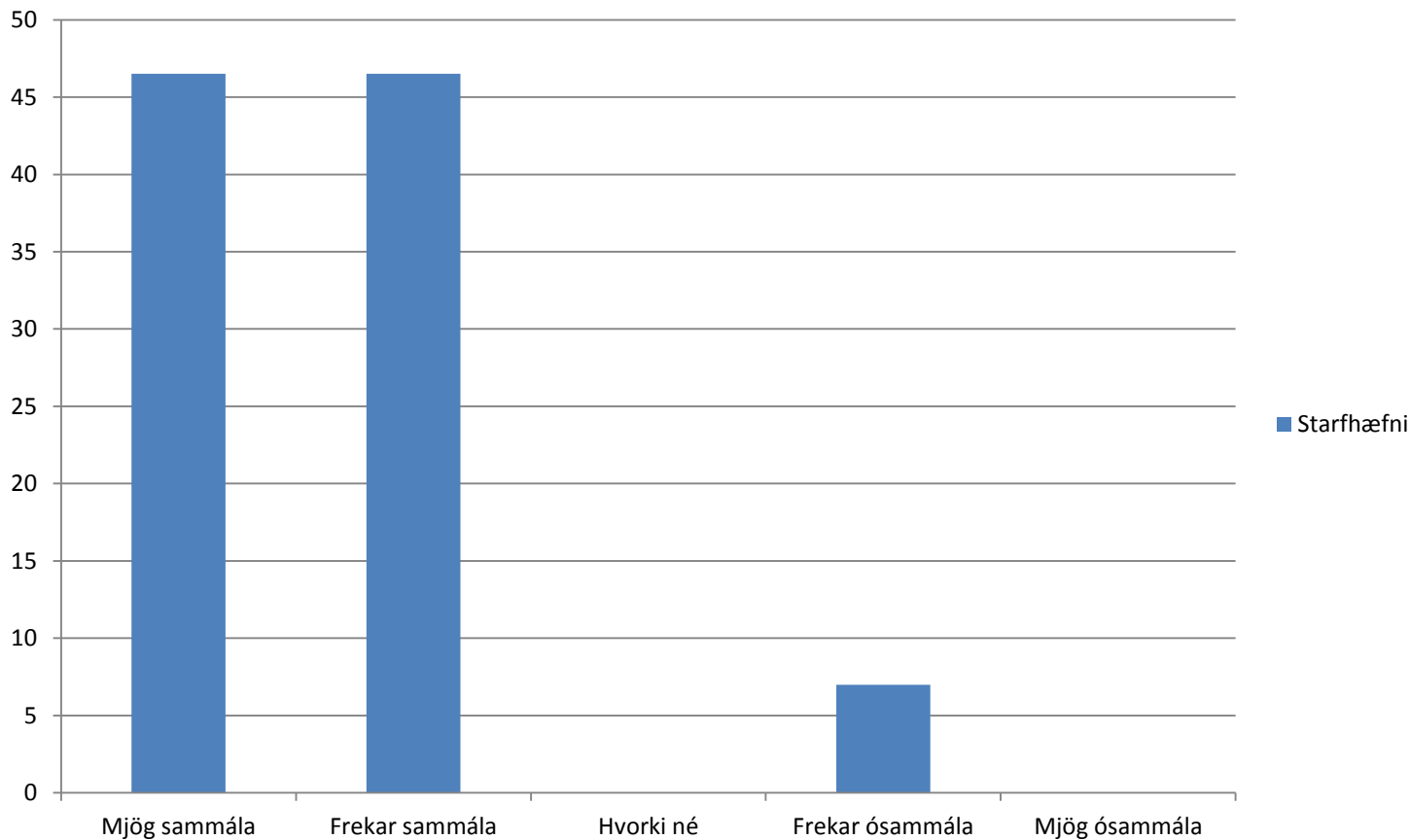
## Niðurstöður:

- Upplýsingaöflun ráðgjafa viðeigandi og gerð á kerfisbundinn hátt
- Sérhæft mat gaf hvatningu og markvissara plan
- Upplýsingar og framkvæmdarferli í sérhæfðu mati stundum óljóst

# Prófun á réttmæti kjarnasafns EUMASS

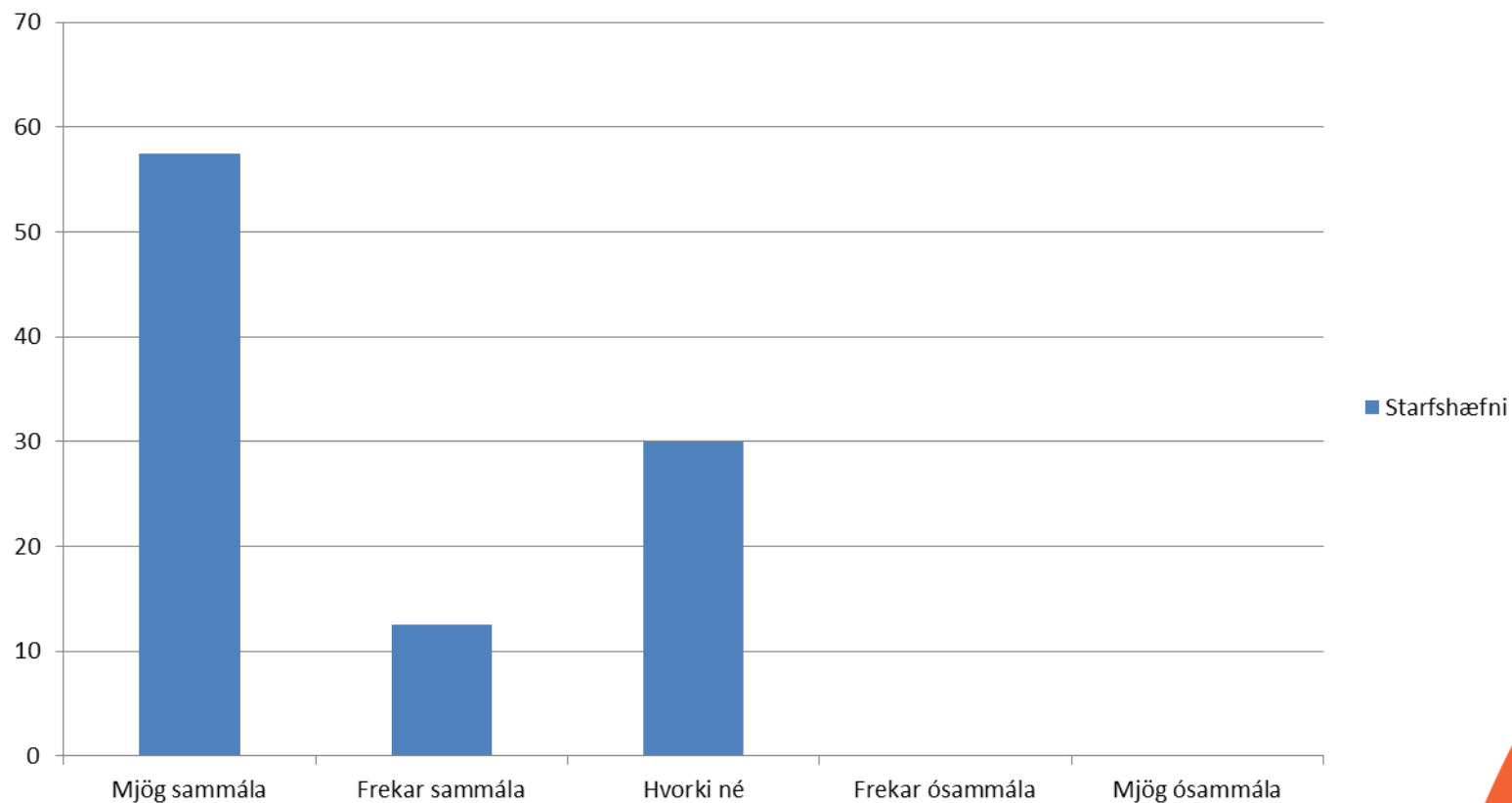
- Þættir sem gefa lágmarks upplýsingar um færni viðkomandi með vinnu í huga
- Endurhæfingarlæknar á Reykjalundi og í Hveragerði (48 einstaklingar)
- Tryggingalæknar hjá TR sem ákvarða örorku (44 einstaklingar)

## Voru viðkomandi þættir gagnlegir við mat á starfshæfni -endurhæfingarlæknar-



## Voru viðkomandi þættir gagnlegir við mat á starfshæfni

-tryggingalæknar-



# Niðurstöður

- Endurhæfingarlæknar og tryggingalæknar töldu að valdir þættir úr ICF kerfinu væru gagnlegir þegar kemur að því að meta starfshæfni
- Endurhæfingarlæknum fannst það oftar gagnlegt en tryggingalæknum
- Norskir tryggingalæknar töldu að þessir þættir væru oftar gagnlegir miðað við ísl. Tryggingalækna
- Verið að vinna samanburð á 7 löndum, niðurstöður væntanlegar

# Meistararitgerð í samvinnu við Sören Brage

Work ability assessment - description and  
evaluation of a new tool in vocational  
rehabilitation and in disability claims



*Mentor: Sören Brage*  
*Student: Ása Dóra Konráðsdóttir*

# Niðurstöður

- Aðferðir frá öðrum löndum sem reynst hafa vel voru nýttar í þróun starfshæfnismatsins
- Verkfæri í starfshæfnismatinu voru þróuð í samvinnu við marga ólíka aðila sem ætti að tryggja lágmarksgagn
- Sérfræðingar í endurhæfingu og mati á örorku eru sammála um gagnsemi matsins
- Er í samræmi við nútíma skilgreiningar á starfshæfni og skilninginn á þeim

Starfshæfnismat er gagnlegt verkfæri í starfsendurhæfingu og í ákvörðun um örorku

## Næstu skref

- Tenging við störf á vinnumarkaði. Eru þættir á vinnustað að hafa áhrif á starfshæfni?
- Endurskoðun á grunnmati og ferlum þess
- Samstarf við Rauland- miðstöð starfsendurhæfingar í Noregi
- Áframhaldandi þróun og rannsóknir



# Takk fyrir

