

VIRK framtíð

Starfsemi VIRK á liðnu ári og áherslur til framtíðar



Vigdís Jónsdóttir
Framkvæmdastjóri VIRK

Dagskrá

1. Hlutverk og starfsemi VIRK
2. Einstaklingar í þjónustu
3. Stefnumótun og framtíðarsýn
4. Mikilvægi samþættingar og samvinnu



Hlutverk og starfsemi



Hlutverk VIRK

VIRK mótar, samþættir og hefur eftirlit með þjónustu á sviði starfsendurhæfingar sem miðar markvisst að atvinnuþátttöku einstaklinga í kjölfar veikinda eða slysa



Starfsemi VIRK



Starfsemin er flókin, margþætt og gerir miklar kröfur um víðtækt samstarf og samvinnu

Umfang starfseminnar

- 19 starfsmenn á skrifstofu VIRK í um 17 stöðugildum
- 35 ráðgjafar eru starfandi samkvæmt samningum við stéttarfélög um allt land
- Verið er að bæta við um 8 ráðgjöfum vegna aukinna verkefna
- Um 30 sérfræðingar eru í sérhæfðum matsteymum í Reykjavík, á Akureyri og á Austurlandi
- Samningar eru til staðar við fjölda úrræðaaðila um allt land þar á meðal við um 80 sálfræðinga, starfsendurhæfingarstöðvar og fleiri fagaðila
- Unnið er markvisst að því að auka samstarf við lífeyrissjóði, heilsugæslu og aðrar opinberar stofnanir



Lög nr. 60/2012 um atvinnutengda starfsendurhæfingu og starfsemi starfsendurhæfingarsjóða:

- „Atvinnutengd starfsendurhæfing er ferli sem felur í sér ráðgjöf og úrræði fyrir einstaklinga með skerta starfsgetu í kjölfar veikinda eða slysa til að auka starfsgetu þeirra og stuðla markvisst að endurkomu þeirra til vinnu að fullu eða hluta“
- Áhersla á samstarf við aðra aðila innan velferðarkerfisins og fagaðila á sviði starfsendurhæfingar um allt land
- Atvinnutengd starfsendurhæfing er ekki heilbrigðisþjónusta en áhersla er á gott samstarf við heimilislækna og aðra fagaðila innan heilbrigðiskerfisins
- Þjónustan er fjármögnuð af atvinnurekendum, lífeyrissjóðum og ríki
- Þjónusta sem næst heimabyggð

Þjónusta fyrir hverja?

- Grunnforsenda er að til staðar sé **heilsubrestur sem skerðir starfsgetu viðkomandi einstaklings**
- Þjónustan miðar að því að **auka vinnugetu** og er ætluð þeim sem **stefna aftur á vinnumarkað**
- Einstaklingur þarf að hafa bæði **vilja** og **getu** til að taka fullan þátt í þjónustunni og fara eftir þeirri áætlun sem gerð er



Samkvæmt lögum nr. 60/2012 um atvinnutengda starfsendurhæfingu og starfsemi starfsendurhæfingarsjóða

Einstaklingar í þjónustu



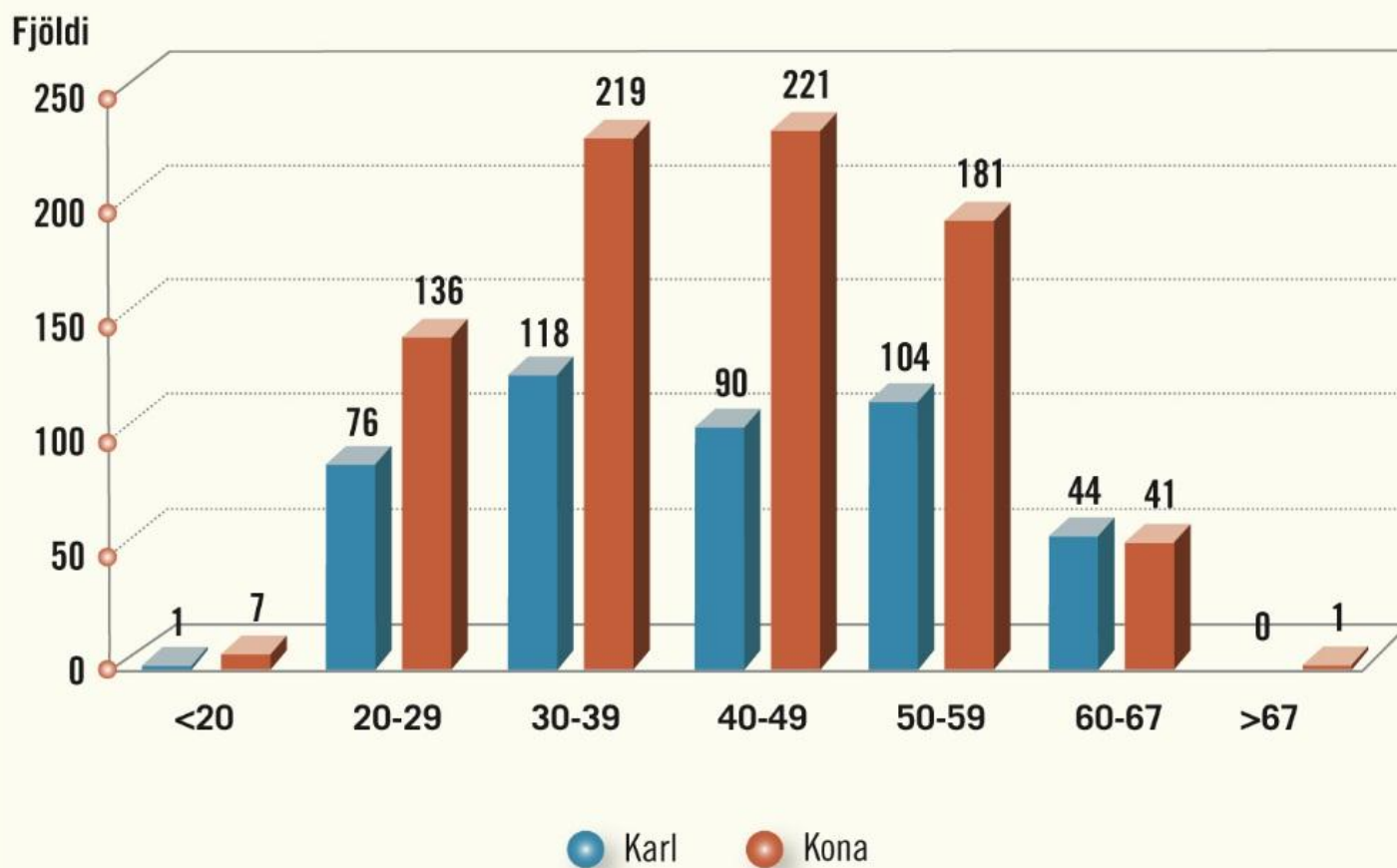
Fjöldi einstaklinga

- Um 4200 einstaklingar hafa komið til VIRK frá upphafi og um 1900 hafa lokið þjónustu
- Um 1500 manns eru í þjónustu á vegum VIRK í dag
- Flestir sem koma til VIRK eru annað hvort á launum í veikindum eða á dagpeningum hjá sjúkrasjóðum stéttarfélaganna.
- Talsverður hópur er einnig á örorkulífeyri, endurhæfingarlífeyri, í atvinnuleit eða á bótum hjá Félagsþjónustu sveitarfélaganna



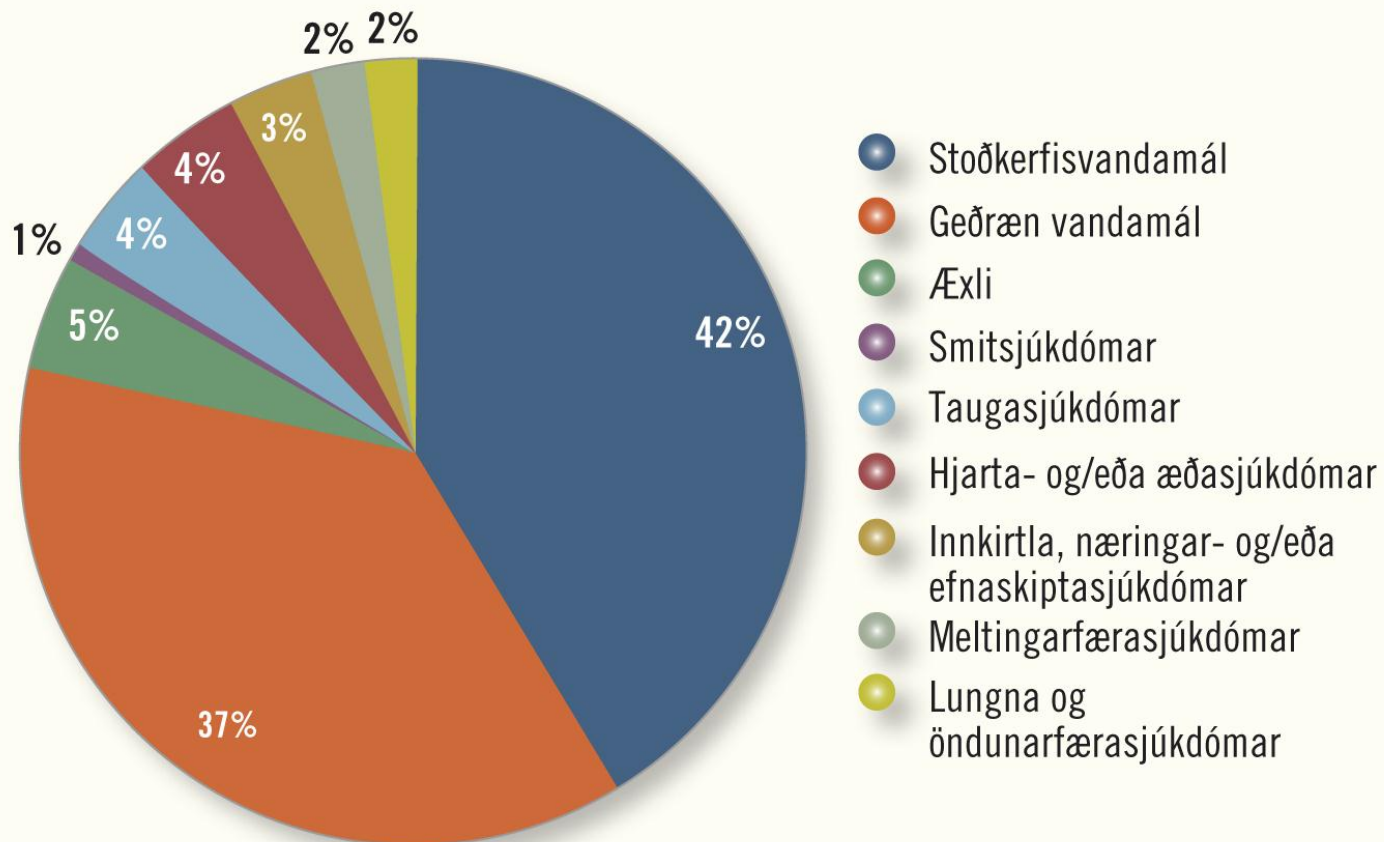
Aldur og kyn

Aldur og kyn einstaklinga sem komu í þjónustu á árinu 2012



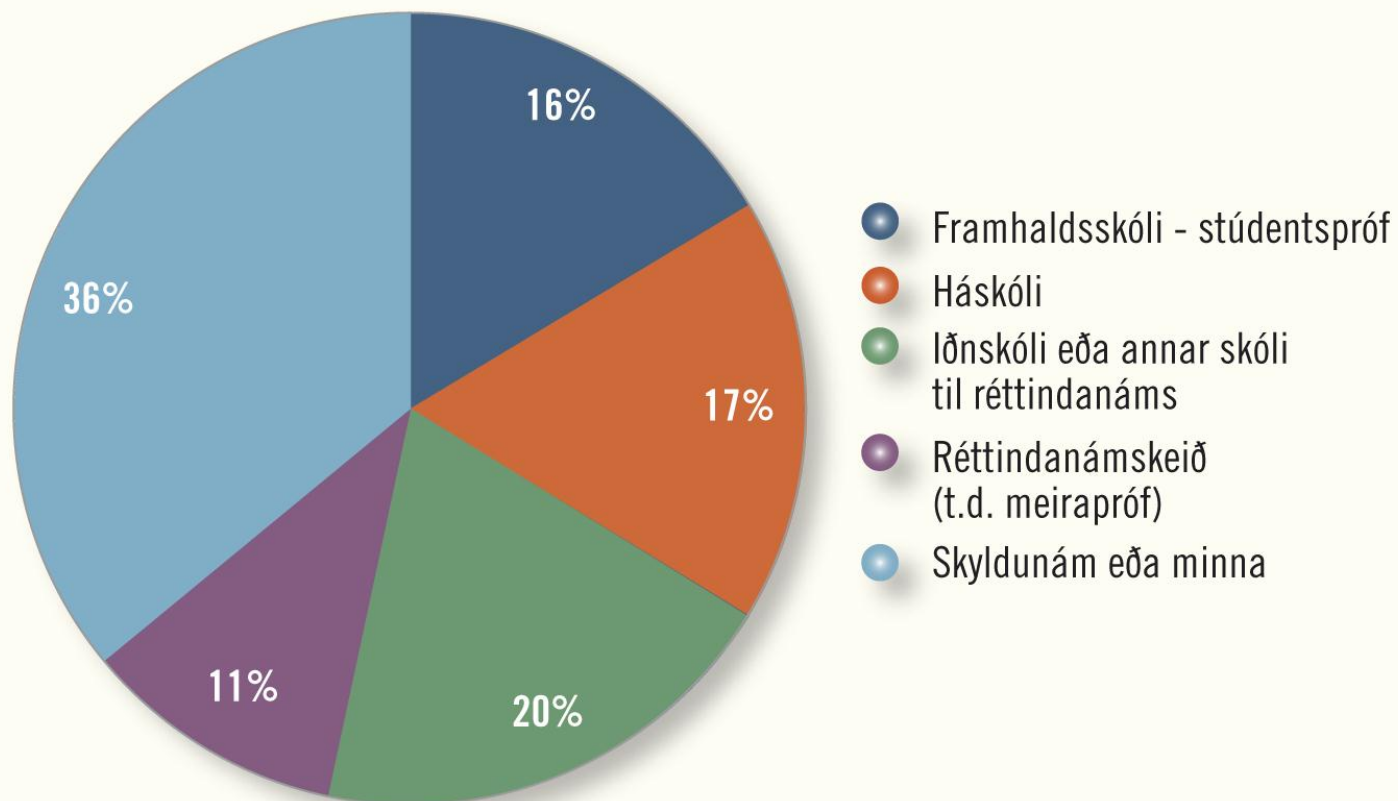
Ástæður fjarvista

Mat einstaklinga á ástæðum fjarvista frá vinnumarkaði



Menntun

Einstaklingar sem hafa leitað til VIRK - hlutfallsleg skipting eftir menntunarstigi

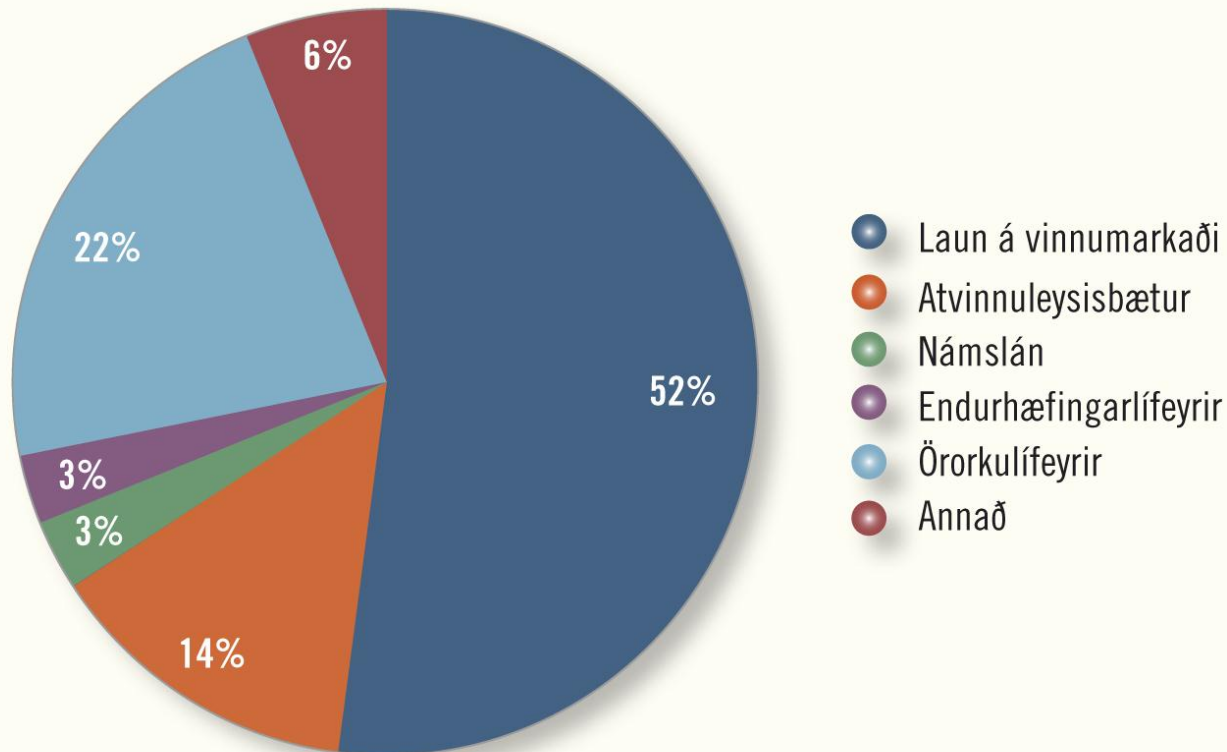


Framfærslustaða í lok þjónustu

Reiknað í stöðugildum

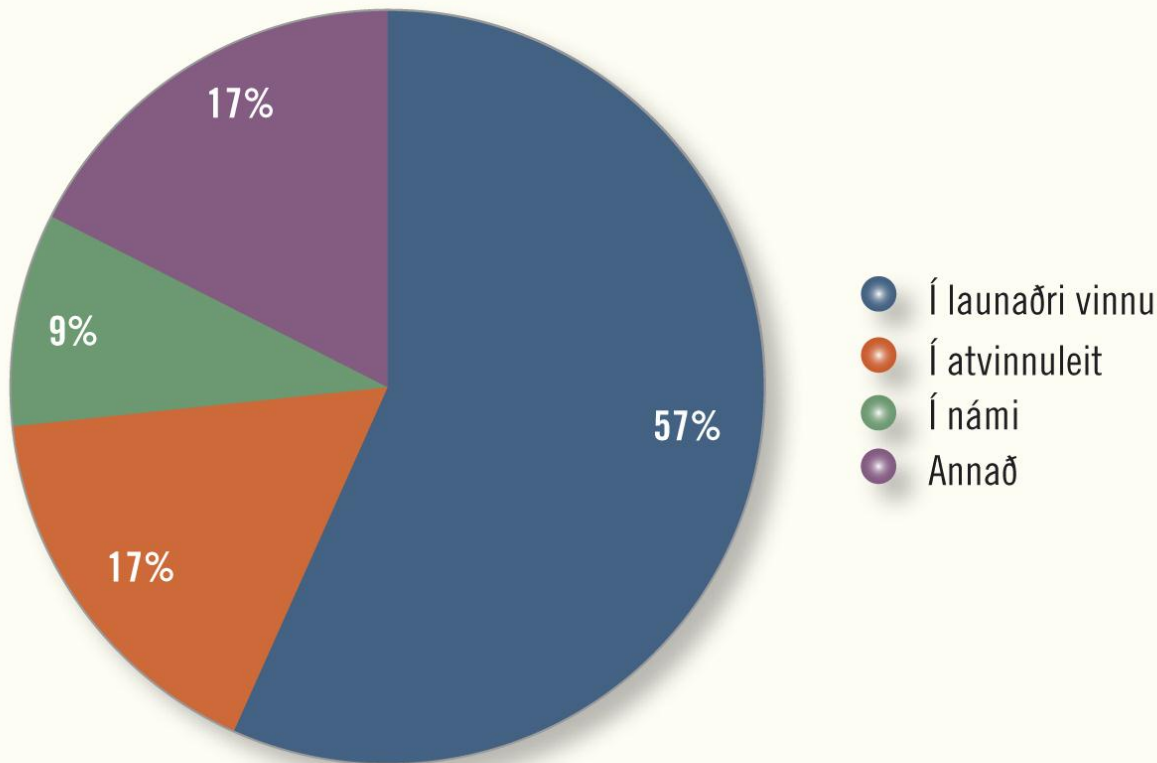
Framfærslustaða einstaklinga í lok þjónustu hjá VIRK

Hjá um 1900 einstaklingum sem hafa lokið þjónustu



Hlutfall einstaklinga í vinnu, atvinnuleit eða námi í lok þjónustu

Hlutfall einstaklinga á vinnumarkaði eða í námi
við lok þjónustu hjá VIRK



Það borgar sig að koma snemma að málum!

Framfærslustaða við komu til ráðgjafa	Hlutfall stöðugilda við lok ráðgjafar:			
	Í launaðri vinnu	Í atvinnuleit	Á námslánum	Samt. með vinnugetu
Laun í veikindum	79%	8%	2%	89%
Atvinnuleysisbætur	49%	35%	3%	87%
Sjúkrasjóður stéttarféлага	50%	18%	4%	72%
Engar tekjur	51%	17%	4%	72%
Endurhæfingarlífeyrir	32%	11%	3%	46%
Fjárhagsaðstoð	24%	14%	0%	38%
Örorkulífeyrir	34%	2%	1%	37%

Hvað finnst notendum um þjónustu VIRK?

	Meðaltal í upphafi þjónustu	Meðaltal í lok þjónustu
Sjálfsmynd	4,4	7,4
Starfsgeta	2,9	6,4
Mat einstaklinga á stöðu sinni, á kvarðanum 0-10		

- 77% einstaklinga telja að hvatning ráðgjafa hafi styrkt þá fyrirætlun þeirra að komast aftur til vinnu
- 94% einstaklinga segja viðmót og framkomu ráðgjafa hafa vakið hjá þeim traust á VIRK

Stefnumótun og framtíðarsýn



Mikilvægi skýrrar stefnu og framtíðarsýnar

- Næsta haust eru liðin 5 ár frá stofnun VIRK
- Mikil og ör þróun hefur átt sér stað í takt við aukna þekkingu, reynslu og ábyrgð
- Lög nr. 60/2012 skýra marga þætti og fela VIRK aukin verkefni og ábyrgð
- Kallar á mótun skýrrar stefnu og framtíðarsýnar
- Mikilvægt að tryggja samhæft áralag
- Forsenda góðs samstarfs við utanaðkomandi aðila
- Í tengslum við stefnumótun hefur átt sér stað mikil söfnun þekkingar á bestu leiðum í starfsendurhæfingu og kerfisuppbyggingu



Hlutverk VIRK

VIRK mótar, samþættir og hefur eftirlit með þjónustu á sviði starfsendurhæfingar sem miðar markvisst að atvinnuþátttöku einstaklinga í kjölfar veikinda eða slysa



2013 - Samhæfing

- Góð, fagleg og tímanleg þjónusta
- Áhersla VIRK á þverfaglega aðkomu á öllum stigum starfsendurhæfingar hefur skilað sér í breyttu verklagi og bættri þjónustu
- Þróun vinnulags er í samræmi við bestu mögulegu þekkingu og reynslu
- VIRK er til fyrirmyndar hvað varðar gæði, öryggi og árangursríka nálgun í málum einstaklinga
- Formlegt og árangursríkt samstarf er við stéttarfélag, atvinnurekendur, lífeyrissjóði, heilbrigðisstofnanir og þjónustuaðila í starfsendurhæfingu
- Skýr stefna og almenn þekking á VIRK í samfélaginu

Framtíðarsýn til ársins 2020

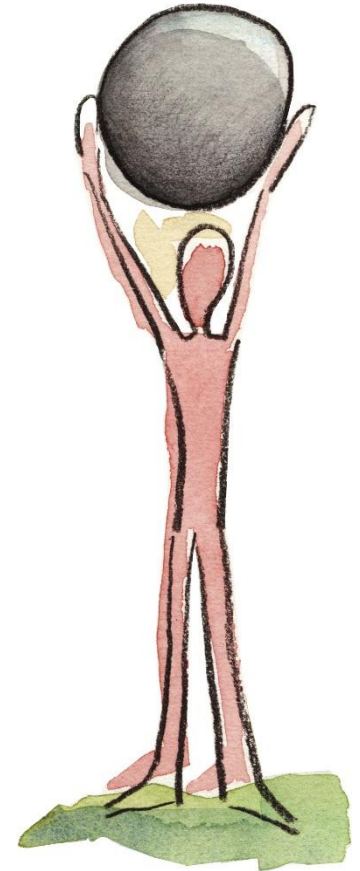
- VIRK hefur í samstarfi við fagaðila, fyrirtæki og stofnanir skilað samfélagslegum ávinningi þar sem dregið hefur verulega úr nýgengi á örorku
- VIRK byggir á gagnreyndri þekkingu, rannsóknum og reynslu sem tryggir samþætta, árangursríka og örugga þjónustu á sviði starfsendurhæfingar
- VIRK hefur í samvinnu við fagaðila, fyrirtæki og stofnanir unnið að því að ryðja úr vegi hindrunum gegn aukinni atvinnuþátttöku einstaklinga með skerta starfsgetu
- VIRK er virt þekkingarsetur og leiðandi í rannsóknum og þróun á sviði starfsendurhæfingar

Mikilvægi samþættingar og samvinnu



Til framtíðar.....

- Um 9% af vinnuafli landsins eru í dag á endurhæfingar- eða örorkulífeyri
- Lífskjör og hagir öryrkja eru almennt ekki góð
- Einstaklingum á örorkulífeyri hefur fjölgað mikið hér á landi á undanförunum tveimur áratugum
- Svipuð þróun hefur átt sér stað í öðrum vestrænum ríkjum þó hún sé mismunandi milli landa
- Hlutfall eftirlaunaþega á eftir að hækka verulega á næstu áratugum
- Hlutfall vinnandi fólks verður mun lægra í framtíðinni en nú er



Hvað veldur?

- Fjölmargar ástæður og flókið samspil ólíkra þátta þar sem oft reynist erfitt að greina orsakir og afleiðingar
- Mikil fjölgun einstaklinga sem glíma við geðræna sjúkdóma – geðræn vandamál eru stærsta ástæða örorku í flestum OECD ríkjum:
 - Aukin þekking og viðurkenning á geðrænum sjúkdómum
 - Breytt viðhorf til geðrænna sjúkdóma
 - Minni sveigjanleiki á vinnumarkaði?
- Hækkandi eftirlaunaaldur
- Tækniþróun og menntunarkröfur

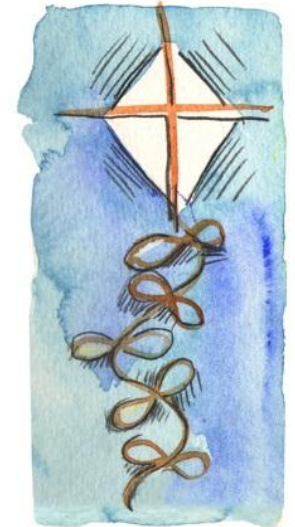


Endurskoðun og flækjustig

- Mikil endurskoðun hefur átt sér stað bæði í Evrópu og Norður Ameríku
- Breytingar eru flóknar og tímafrekt að finna árangursríkar leiðir:
 - Erfitt er að samræma höfuðmarkmiðin með uppbyggingu stuðningskerfis fyrir einstaklinga með skerta starfsgetu
 - Sá hópur sem þarf á aðstoða að halda samanstandur af mjög ólíkum einstaklingum -> krefst mismunandi leiða og ólíkra aðferða
 - Mikill fjöldi aðila og stofnanna kemur að þjónustu
 - Breyting á einum þætti kerfisins hefur yfirleitt áhrif á aðra þætti

Breytingar og áherslur innan OECD - helstu þættir:

- Aukin áhersla á að virkja atvinnurekendur til samstarfs og ábyrgðar
- Krafa um aukna virkni og þátttöku
- Meta getu í stað vangetu til starfa
- Aukin áhersla á starfsendurhæfingu
- Tímabundnar greiðslur
- Hvati sé til staðar hjá greiðendum og veitendum þjónustu
- Sérstakar ráðstafanir sem hvetja til aukinnar þátttöku
- Samþætting og samvinna ólíkra aðila þarf að aukast



Framfærslukerfi

– Mikilvægir þættir

- Ekki er einfalt að byggja upp framfærslukerfi sem tryggir viðunandi framfærslu og hvetur jafnframt til aukinnar þátttöku
- Umræðan þarf að taka mið af mörgum þáttum
- Einstaklingar eiga yfirleitt kost á framþróun á vinnumarkaði
- Félagsleg tengsl og þátttaka skipta miklu máli
- Mikilvægt að það sé fullreynt að starfsgeta sé ekki til staðar áður en tekin er ákvörðun um framfærslugreiðslur til lengri tíma
- Varhugavert er að tengja bótarétt um of við rétt til ýmiss stuðnings vegna sjúkdóma eða skerðingar

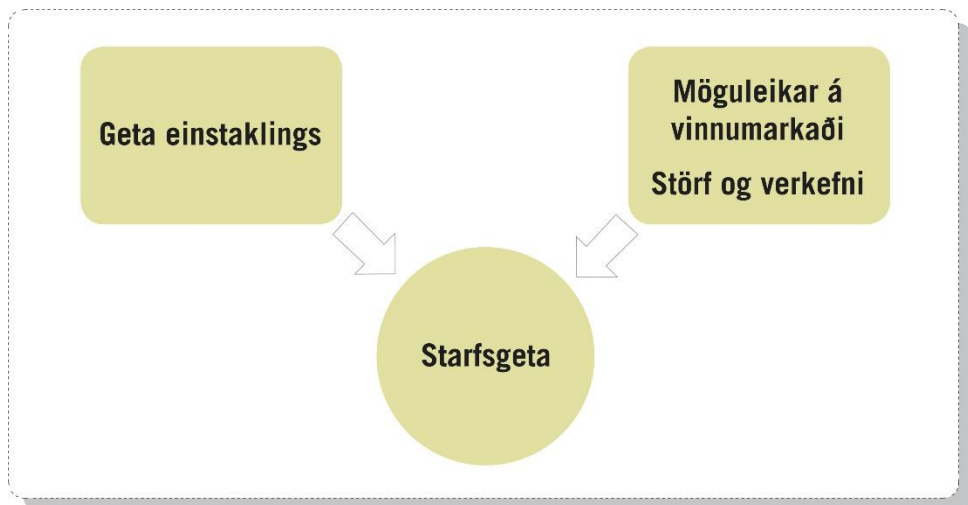


Við getum gert betur

- Framfærslukerfið hér á landi er brotakennt og ýmsir þættir þess hafa mjög letjandi áhrif á áhuga einstaklinga til atvinnuþátttöku
- Talsverður hópur einstaklinga hefur útskrifast frá VIRK með vinnugetu að hluta til en hvatinn í kerfinu vinnur á móti því að getan sé nýtt á vinnumarkaði
- Erfitt fyrir vinnumarkaðinn að keppa við ráðstöfunartekjur örorkulífeyrispega sem er einstætt foreldri með nokkur börn á framfæri
- Einstaklingar lokast inni í fátæktargildru til framtíðar



Að meta getu til starfa



Starfsgeta snýst ekki eingöngu um einstaklinginn sjálfan heldur einnig um möguleika og tækifæri í síbreytilegu umhverfi

- Krefst breytinga á matskerfi, matsferlum og breyttra viðhorfa og hugsunar í samfélaginu
- Nauðsynlegt er að tryggja öllum einstaklingum góðan og skilvirka þjónustu í starfsendurhæfingu þar sem markmiðið er að vinna að því að takmarka hindranir, efla getu og finna stað við hæfi á vinnumarkaði

Samþætting og samvinna er forsenda árangurs!



Vinum saman!





www.virk.is