

Ársfundur VIRK – Starfsendurhæfingarsjóðs

24. apríl 2017

VINNAN ER ÚRRÆÐI

Jónína Waagfjörð
Sviðstjóri – Þróun atvinnutengingar

Efni fyrirlesturs

- Vinnan og heilsan
- Stigvaxandi endurkoma til vinnu (S-ETV)
- Shell Olíufélagið og S-ETV
- VIRK og S-ETV



Vinnan er úrræði

- Almennt er **vinnan talin góð** fyrir heilsu og velferð
- **Atvinnuleysi veldur slæmri** heilsu og ójöfnuði
- Árangursrík endurkoma til vinnu getur **flýtt fyrir bata** og komið í veg fyrir ýmsa fylgikvilla þess að vera frá vinnu

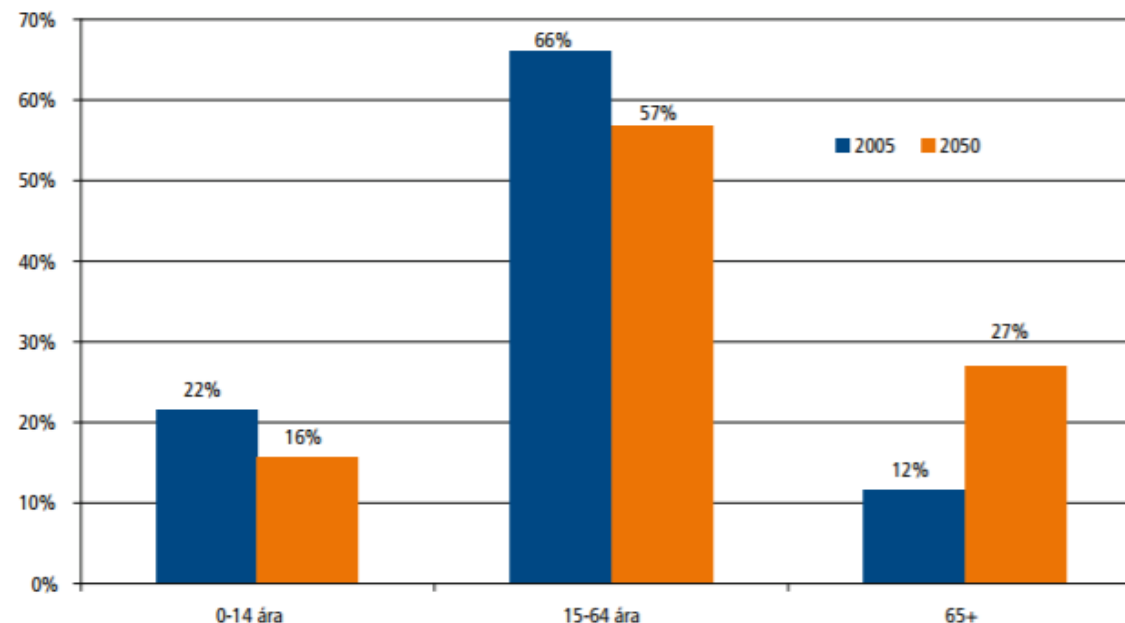


Vinnan er úrræði

- **Lýðfræðilegar breytingar** í samfélaginu á næstu áratugum
- **Hækkandi aldur** vinnuaflsins
- Heilbrigðisvandamál tengd **krónískum sjúkdómum** verða æ algengari orsök fjarveru frá vinnu

➔ **Aukin þrýstingu** á fyrirtæki að gefa kost á aðlögun á vinnustað

Hlutfallsleg skipting Íslendinga eftir aldri 2050



Hannes G. Sigurðsson (2007) *Ísland 2050: Eldri þjóð – Ný viðfangsefni*. Samtök atvinnulífsins

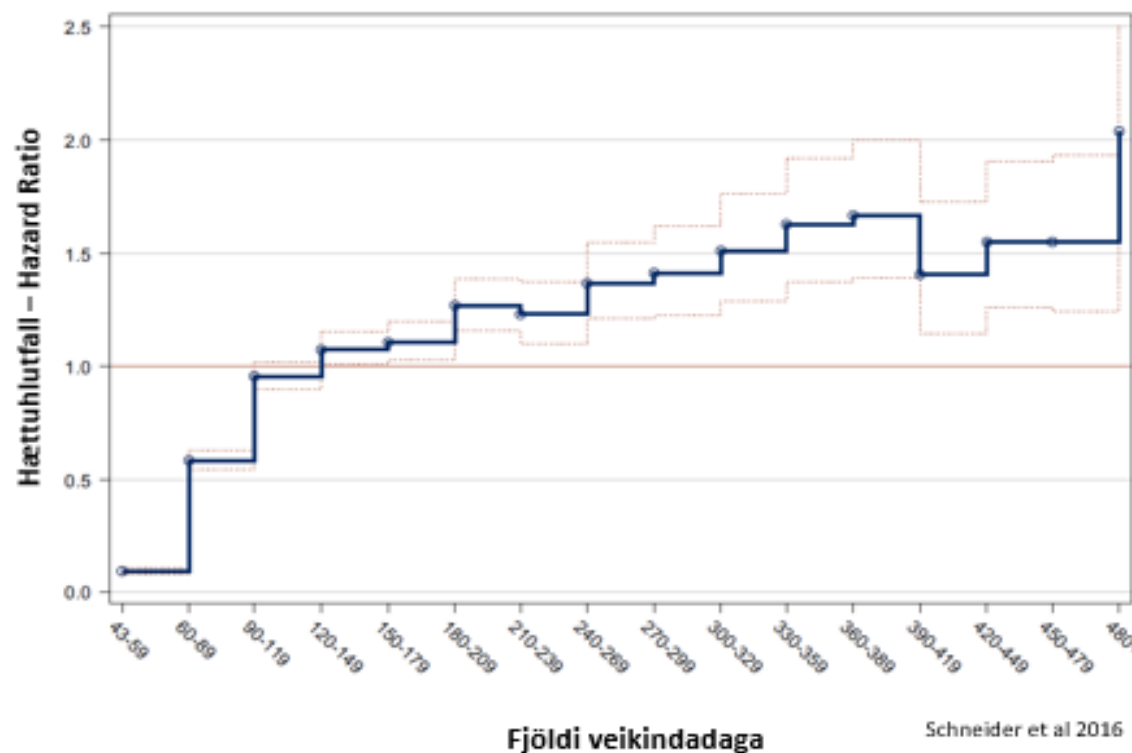
Stigvaxandi endurkoma til vinnu (S-ETV)

- Gögn frá 28.000 einstaklingum
- S-ETV tók að meðaltali **34 daga**
- **90 – 119** veikindadagar engin marktækur munur á hópum
- **>120** dagar marktækt flýtir fyrir ETV með þáttöku
- **< 90** dagar þátttaka gat lengt veikindafjarveru

Niðurstöður

➔ Mikilvægt að auka fræðslu til allra hagsmunaaðila um stigvaxandi endurkomu til vinnu til að auka þáttöku

Hættuhlutfall (Hazard Ratio) þáttöku í S-ETV yfir tíma



Hagur vinnuveitenda og starfsmanna

- Dregur úr **starfsmannaveltu** og **kostnaði**
- Skapar **jákvæða menningu** og eflir starfsandann
- **Bætir samskipti** milli starfsmanna
- **Bætt samskipti** við viðskiptavini
- **Dregur úr fjarveru** og bætir mætingu almennt
- **Eykur fjölbreytni** og **jákvæða ímynd** fyrirtækisins



→ Eykur arðsemi

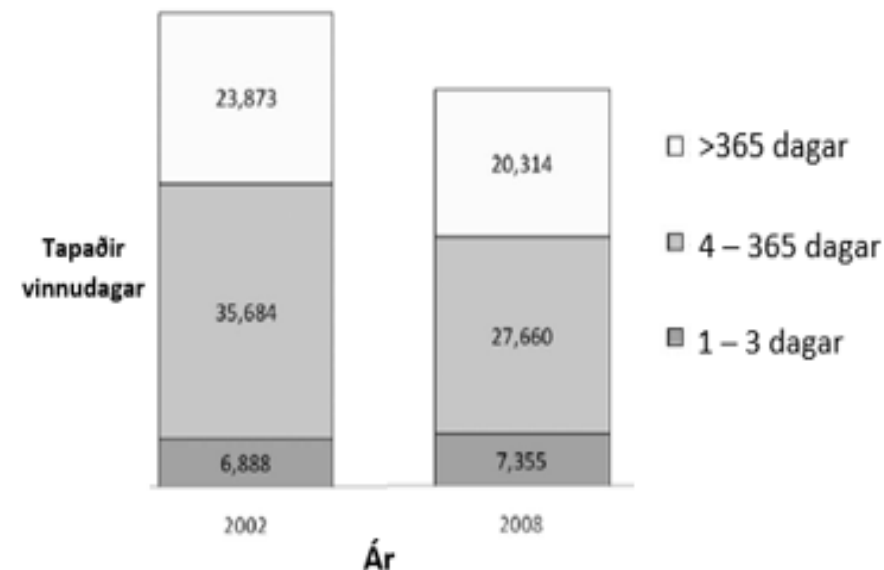
S-ETV og SHELL olíufélagið

- Árið 2003 innleiddi SHELL **ákveðna verkferla** (Disability management) til að draga úr fjarveru vegna veikinda og slysa og auðvelda ETV
- Lögð var áhersla á að:
 - **Skrá fjarveru** á áreiðanlegan hátt
 - Tækifæri væru til **aðlögunar á vinnustað**
- Markmiðið var að **auðvelda starfsmönnum ETV** í skert eða fullt starf eins fljótt og æskilegt var



S-ETV og SHELL olíufélagið

- Gögn frá um 7.000 starfsmönnum
- **Meðal tíðni fjarveru** lækkaði úr 25.8 í 20.7 /100 starfsmenn (4 – 365 dagar í fjarveru)
- **Töpuðum vinnudögum** að meðaltali fækkaði úr 5.4 í 4.2 /starfsmann (4 – 365 dagar í fjarveru)
- Algengast ástæðan fyrir fjarveru voru **stoðkerfissjúkdómar**

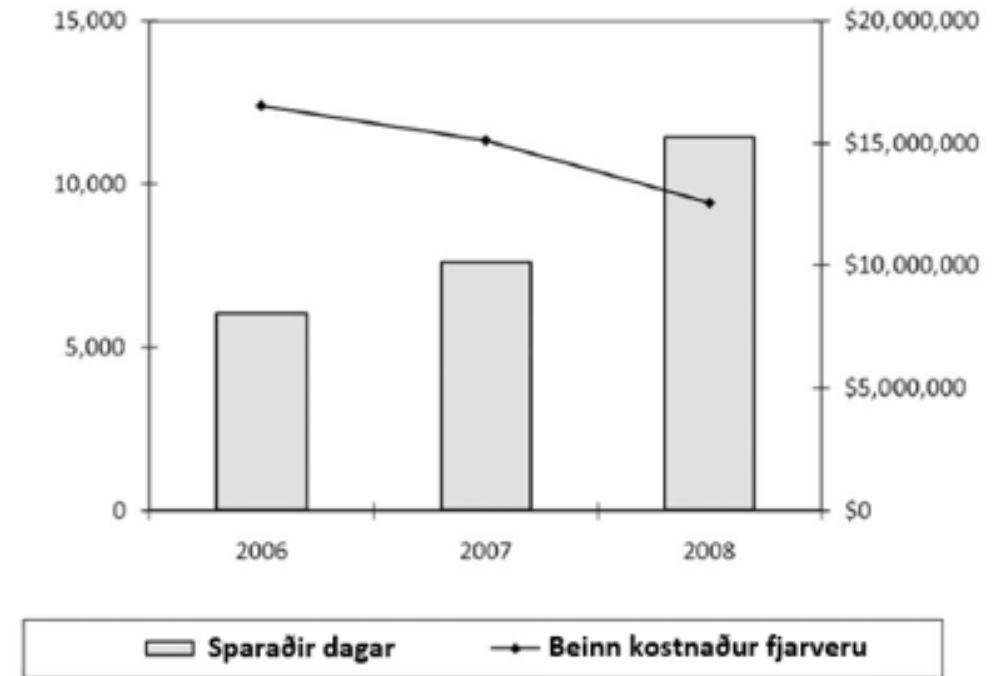


Fjöldi tapaðra vinnudaga og lengd fjarveru

Wendt et al 2010

S-ETV og SHELL olíufélagið

- Árið 2006 urðu breytingar og **aukinn stuðningur** við prógrammið kom frá stjórnendum
 - **Fjarverutölur** urðu partur af frammi-stöðumati vinnueininganna
 - Þetta leiddi til aukins stuðnings við að **greiða fyrir aðlögun á vinnustað**, betra eftirlit með fjarveru og reglum var beitt á samræmdari hátt innan fyrirtækisins.
 - Komu til vinnu **54 dögum fyrr** árið 2008
 - **Heildarkostnaður** \$ 4.1 miljón
 - **Heildarsparnaður** \$ 9.7 miljónir yfir 5 ára tímabil
- **Arðsemi** fjárfestingarinnar (ROI) 2.4:1

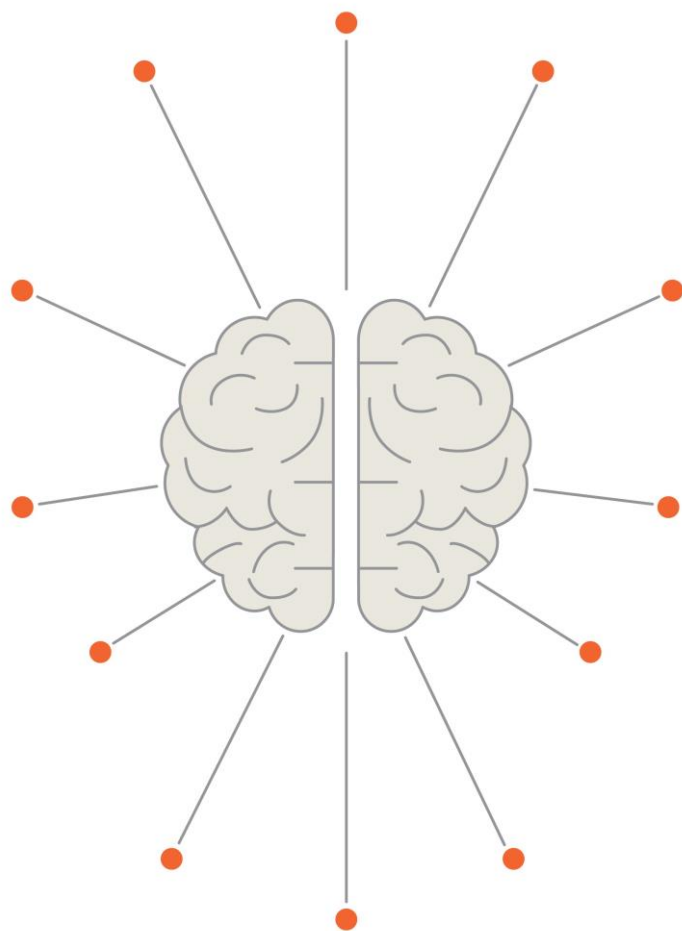


Fjöldi daga sparaðir vegna hlutastarfa og lækkun á beinum kostnaði vegna fjarveru

S-ETV og VIRK Starfsendurhæfingarsjóður



- **Þróunarverkefnið** „Aukin atvinnutenging í starfsendurhæfingu“
- **Útvegar starfsmann** með þekkingu og reynslu
- **Atvinnulífstengill** vinnur **virkniaætlun/S-ETV** með einstaklingi og vinnustað sem tekur mið af verkefnum, vinnuferlum og vinnutíma
- **Eftirfylgni** með einstaklingi inni á vinnustað í samráði við stjórnendur/ vinnustað
- Aðstoðar við **úrlausn vandamála** og hindrana í endurkomuferlinu
- **Fræðslu og ráðgjöf** fyrir stjórnendur og samstarfsmenn



Takk fyrir !